

# LA FÉDÉRATION HORLOGÈRE

## • SUISSE •

ORGANE de la CHAMBRE SUISSE DE L'HORLOGERIE, des CHAMBRES DE COMMERCE, des BUREAUX DE CONTROLE, des ASSOCIATIONS PATRONALES de l'INFORMATION HORLOGÈRE SUISSE et de la FIDUCIAIRE HORLOGÈRE SUISSE (Fidhor)

**ABONNEMENTS:** Un an Six mois  
Suisse Fr. 14.05 Fr. 7.05  
Union postale » 25.— » 13.—  
Majoration pour abonnement par la poste  
Compte de chèques postaux IV b 428

Paraissant le Mercredi et le Samedi à La Chaux-de-Fonds

LES CONSULATS SUISSES A L'ÉTRANGER REÇOIVENT LE JOURNAL.

Annonces: Publicitas, S A. suisse de Publicité, 21, rue Léopold Robert, La Chaux-de-Fonds. — Succursales et agences en Suisse et à l'étranger

**ANNONCES**  
suisse 30 centimes, offres et demandes de places 20 centimes la ligne, étrangères 35 centimes la ligne. Les annonces se paient d'avance.

### Importations et exportations d'horlogerie suisse de janvier à juin 1930

#### I.

#### Exportations

Le monde traverse une période critique au point de vue économique, sans parler de la situation politique qui, actuellement, n'est guère réjouissante.

Pour des causes diverses, la marche des affaires est entravée dans tous les pays du globe, depuis quelques mois; les pays agricoles n'arrivent pas à placer leur production, les pays miniers leur charbon ou leur minerai, les pays industriels leurs produits manufacturés quels qu'ils soient.

Il se produit comme un temps d'arrêt dans la vie économique mondiale et un affaiblissement incontestable du pouvoir d'achat; les raisons profondes de cette situation sont bien difficiles à déterminer, mais elles pèsent lourdement sur l'industrie et le commerce.

Les populations agricoles, industrielles et le commerce, sont les grosses masses consommatrices du globe. Or, les branches de l'économie dont elles vivent, ne battent que d'une aile, de sorte que, si d'un côté, les populations campagnardes ne retirent pas des produits du sol le bénéfice escompté, et doivent restreindre leurs achats d'articles manufacturés, en n'achetant que l'indispensable, d'autre part les populations industrielles et minières travaillent à horaire réduit ou chôment totalement et sont contraintes d'adopter la même ligne de conduite en matière d'achat. Il y a là un cercle vicieux dont le monde ne sait comment sortir.

Avec la politique économique mondiale actuelle, tous les pays, qu'ils soient industriels ou agricoles, sont étroitement solidaires les uns des autres; chacun le sait, et il n'est pas un homme d'Etat qui oserait le contester.

Cependant, à quel spectacle assistons-nous?

Les Puissances, au lieu de tirer jusqu'au bout les conclusions qui s'imposent, au lieu de favoriser le commerce national et international, que font-elles?

Les unes après les autres, elles enserrant toujours plus, jusqu'à les étouffer dans le réseau inextricable des taxes, des impôts, des charges sociales, le commerce et l'industrie indigènes qu'elles prétendent d'un autre côté protéger contre les produits étrangers par l'élévation à des hauteurs vertigineuses de leurs barrières douanières.

Comment s'étonner, dès lors, que l'industrie horlogère suisse, industrie essentiellement d'exportation, passe par une phase difficile du fait, d'une part, de la crise de sous consommation affectant presque toute la population du globe et, d'autre part, de la crise aiguë de protectionnisme douanier que nous traversons.

Ainsi que le démontrait le tableau publié dans la *Fédération Horlogère Suisse* du 16 juillet, les exportations de montres, pendules et parties détachées ont baissé dans des proportions considérables, pendant le premier semestre 1930, par rapport à la période correspondante de 1929.

Les quelques chiffres ci-après permettront la comparaison avec les années antérieures.

1 <sup>er</sup> semestre	Pièces	q. n.	Valeur 1000 frs.
1913...	7,633,136	1,257	80,438
1923...	5,518,275	1,609	83,796
1924...	7,934,899	873	112,187
1925...	11,501,046	963	157,693
1926...	8,271,112	955	111,135
1927...	8,162,618	892	108,036
1928...	9,943,956	1,264	127,865
1929...	10,276,496	1,257	131,033
1930...	8,858,316	1,123	112,193

	1928		1929		1930	
	Pièces	Francs	Pièces	Francs	Pièces	Francs
Janvier	1,112,995	11,685,504	1,299,400	12,696,199	926,821	10,066,177
Février	1,666,117	18,904,145	1,616,203	19,140,649	1,358,653	15,604,785
Mars	1,831,210	20,621,001	1,732,879	19,811,849	1,272,297	15,534,578
Avril	1,714,349	20,019,016	1,888,184	21,640,956	2,040,942	21,328,936
Mai	1,728,498	20,519,055	1,841,671	21,845,144	1,900,309	21,369,410
Juin	1,890,987	22,287,268	1,898,159	23,267,484	1,359,294	16,157,036
Juillet	1,775,829	19,867,152	1,978,786	23,036,523		
Août	1,763,740	20,581,550	1,910,769	20,938,666		
Septembre	2,094,606	25,190,076	2,160,124	25,795,757		
Octobre	2,303,127	27,561,249	2,344,129	28,010,266		
Novembre	2,356,027	29,717,099	2,262,437	28,591,071		
Décembre	2,627,171	34,263,637	2,249,803	31,974,127		

On remarquera les pointes d'avril et mai 1930, qui sont la conséquence des exportations massives faites à destination des Etats-Unis, à la veille de l'adoption du nouveau tarif douanier.

#### Importations

Malgré le recul des exportations, l'importation a maintenu et même fortifié ses positions, au cours des 6 premiers mois de 1930; la statistique indique, en effet, une augmentation d'environ 78,000 pièces en quantité et de quatre cent mille francs en valeur. Il s'agit essentiellement de boîtes de montres.

La situation de notre importation, au cours du semestre qui vient de se terminer est reflétée par les chiffres qui suivent:

Nous voilà donc bien loin des chiffres de l'année dernière que nous appelions, non sans raison, des chiffres-records!

Le lecteur pourra, en examinant les chiffres alignés ci-dessous, suivre les fluctuations de nos exportations, mois après mois, depuis le début de l'année 1928; il pourra également comparer les résultats mensuels de 1929 avec ceux de l'année en cours:

Par rapport au chiffre de 1929, la valeur de nos exportations a baissé de 15 % environ.

1 <sup>er</sup> semestre	Pièces	q. n.	Valeur 1000 frs.
1913...	258,982	1,540	3,355
1923...	9,437	1,291	708
1924...	38,137	1,276	1,070
1925...	111,267	1,018	1,497
1926...	70,319	1,043	1,748
1927...	124,483	1,222	1,845
1928...	205,331	1,614	2,382
1929...	144,979	1,220	2,651

Il faut cependant s'attendre à voir les importations d'articles d'horlogerie de fabrication étrangère reculer sensiblement, si la dépression persiste pendant quelque temps dans les exportations.

### Technique et recherche industrielle

Il n'y a pas bien longtemps que l'on a eu l'idée de recourir à la recherche scientifique pour élucider certains problèmes posés par la pratique industrielle. L'empirisme — cette recherche désordonnée — paraissait être autrefois le nec plus ultra des conditions du progrès. Peu à peu cependant, les problèmes sont devenus si spéciaux ou si généraux que l'on a été forcé de recourir à des formes d'investigation de caractère éminemment scientifique. Non sans peine, il est vrai. La méfiance, la routine surtout opposaient — et opposent encore actuellement — une barrière qui paraît infranchissable aux efforts coordonnés que suppose la recherche industrielle.

Tout le monde a pu voir dans les fonderies le maître-fondeur observer du haut d'une galerie le contenu d'un cubilot et juger, par l'aspect de la masse en fusion, de sa bonne ou de sa mauvaise composition par rapport à tel ou tel métal. Il faut convenir de l'adresse incomparable de ces observateurs dans leur jugement. Mais aussi à quels hasards n'est pas livrée une fabrication qui dépend de la vie de ces maîtres formés à une longue pratique?

Actuellement les essais de laboratoire rapides font tout aussi bien et même mieux, car ils renseignent en chiffres indiscutables non seulement sur la composition, mais aussi sur les propriétés que doit

avoir l'alliage dans ses applications. On pourrait multiplier les exemples de ce genre. Il y a tant de choses inconnues ou mal connues, tant de circonstances incertaines faute d'un chiffre, tant d'erreurs dues à l'ignorance essentielle des phénomènes qu'on doit s'étonner de l'indifférence ou des préventions que la recherche industrielle rencontre encore souvent.

On dira sans doute que le jeu n'en vaut pas la chandelle, par quoi l'on doit comprendre une disproportion entre les moyens d'investigation et l'objet de la recherche. Ce qui revient à définir ce que l'on nomme « important ». Quand une fabrication est défectueuse ou est même arrêtée par une cause mal définie, et par suite mal repérable dans la masse des possibilités de trouble, il n'est pas douteux que n'importe quel remède, fût-il même sorcier, sera le bienvenu, car il sauvera une situation qui peut devenir désespérée. Mais ces cas-là sont heureusement rares, car à moins d'une inconscience néanmoins possible, ce n'est pas du jour au lendemain qu'une direction se trouve acculée à de telles extrémités.

Actuellement, ce qui est important, c'est la difficulté que présente la réalisation de tel ou tel produit nouveau, ou d'une nouvelle qualité d'un produit connu, auquel on demande de nouveaux efforts. C'est la difficulté d'une couleur qui tient mal, ou qui change d'aspect, comme je l'ai vu d'une maison qui, peinte en rose, devenait, on ne savait pourquoi, blanche ce qu'un examen de cinq minutes — pas

## Vente de Machines pour Mécanique et Horlogerie

La S. A. Vve Chs Léon Schmid & Cie, à la Chaux-de-Fonds, met en vente une grande quantité de **machines** et **outillage** pour mécaniciens, fabriques d'ébauches, ateliers de décolletages, fabriques de boîtes et parties détachées, ainsi que: tables, pupitres, layettes, armoires, ca-siers, etc. 1001  
Demander catalogues et prix-courants.

## VENTE PUBLIQUE

De la faillite de O. Marchand, bijoutier à Bienne, il sera vendu publiquement, **mardi, le 29 juillet 1930, à 11 h. du matin** au bureau de l'Office des faillites, à la Préfecture de Bienne, le stock complet de bijouterie or, argent et métal, évalué à **30,000 francs**.

La criée ne se fera qu'en bloc et la vente est comprise au comptant. L'inventaire est à disposition à l'Office des faillites, à Bienne.

BIENNE, le 21 juillet 1930. 989

Office des faillites de Bienne.

## BROSSES „BREGUET“

s'imposent par leur qualité  
et leurs prix.

Représentant exclusif:

**Camille Harder**

Machines-Outils

2270

**La Chaux-de-Fonds**

Filières en saphir et diamant. Meules en saphir, limes saphir et rubis. Outils en diamant de tous genres. Retailage, réparations. Pierres boussoles saphir, rubis, vermeil, agate, pour compteurs électr., etc. Pierres de grand'moyennes. Tous genres de pierres d'après modèle. Meules « India » et « Aloxite », etc. Filières en acier à tirer.

Pierres d'horlogerie rebuts pour exportation.

**Antoine VOGEL, Pieterlen (près Bienne)**

## OFFICE FIDUCIAIRE

DR F. SCHEURER & CIE

NEUEVILLE

Tél. 46

3442

NEUCHÂTEL

Tél. 4.19

## FABRIQUE DE RESSORTS

Exportation.

Spécialité:

Ressorts soignés



Temple allemand 91, 93, 95

LA CHAUX-DE-FONDS

Téléphone 24.40

**V. GEISER & FILS**

Nous cherchons

**Grossistes ou Maisons d'exportation**

pouvant écouler nos produits, de petites pièces ancre, bonne qualité. Prix de haute concurrence.

Offres sous chiffre **P 22137 C à Publicitas Chaux-de-Fonds.** 1003

## Fd. & Ad. DROZ

Parc 91  
La Chaux-de-Fonds  
livrent avantageusement  
mouvements 3<sup>3</sup>/<sub>4</sub> lig.,  
rectangle.



3577

## DORAGES

de mouvements et roues  
en tous genres, prix mo-  
dérés, spécialité de do-  
rage américain. 159  
Roues circulaires.

Vve Ernest Aeschlimann

Numa Droz 145

**Chaux-de-Fonds**

## J. EMERY

Rüschli 31

**Bienne**

Téléphone 28.70

**Décoration émail**  
de tous genres de boîtes

**Heures émail**  
sur cadrans 229

Travaux soignés

**8<sup>3</sup>/<sub>4</sub>, 10<sup>1</sup>/<sub>2</sub>, 12 et 13**

en montres complètes,  
toutes formes de boîtes or,  
argent ou métal, ainsi  
qu'en mouvements seuls  
sont fournis avantageuse-  
ment par 18

**Alphonse Joly,**

HORLOGERIE

**La Chaux-de-Fonds.**

Rue du Nord, 209.

— Demandez les prix —

## Fabricants

qui échangerait une auto-  
mobile contre des sertis-  
sages? 965

Ecrire avec indications  
et prix s chiffres **P 22114 C**  
à **Publicitas Chaux-de-Fonds.**

Quels fabricants don-  
neraient pour magasin  
bon passage Genève, en  
**consignation**

**Montres**

**Pendules**

**Réveils**

et tous articles s'y rap-  
portant.

Sérieuses garanties.

Ecrire sous chiffre  
**V 64223 X à Publicitas**  
**Genève.** 944

## Tour pour calibriste

avec tous accessoires,  
**est demandé.**

Ecrire **case Rive 316,**  
**Genève.** 1005

## Véritable Laque

Indo-chinoise,  
noire et couleur.

Livraison rapide.

Travail garanti.

**PAUL ROBERT**

Temple Allemand 74 - Tél. 15.14  
**Chaux-de-Fonds**

Je cherche  
**la représentation**

d'une fabrique d'assor-  
timent cylindre avec ré-  
glage.

**Paul Plinke,**

Hohenzollernstr. 102,  
1009 **Plorzhheim.**

## Fabric. d'horlogerie

Nous achetons réguliè-  
rement au comptant, des fins  
de séries, genres variés, et  
égrenages, pour placement  
en magasin.

Ecrire sous chiffre  
**W 65126 X à Publicitas**  
**Genève.** 1004

**Cherchons**

**mouvem. ancre 10<sup>1</sup>/<sub>2</sub>**

ronds, seulement l'échap-  
pement empierré, genre  
bon marché, et autres gen-  
res calottes et montres de  
poche, bon marché, se pré-  
tant pour l'exportation.

**Ph. DuBois & Fils,**  
**Le Locle.**

1011

**Transmissions**

**Supports — Paliers**  
**Renvois**

**Standard - Machines**  
**Bienne**

48, rue des Abattoirs

Téléphone 26.14.

**Achat et Vente.** 595

## Montres-Sports

On échangerait mon-  
tres-sports de diffé-  
rents modèles, en guil-  
lochés, cuirs, laques,  
émail, contre mouve-  
ments ou des montres  
ancre 5<sup>1</sup>/<sub>4</sub>, 6<sup>1</sup>/<sub>2</sub>, 8<sup>3</sup>/<sub>4</sub> ou  
10<sup>1</sup>/<sub>2</sub> lignes, argent et  
plaqué.

Offres sous chiffre  
**P 22136 C à Publicitas La**  
**Chaux de Fonds.** 1002

## Termineur sérieux

avec personnel qualifié de-  
mande à entrer en relations  
avec bonne maison pour la  
terminaison de petits mouve-  
ments. 990

Offres sous chiff. **P 2264 N**  
à **Publicitas Neuchâtel.**

## Terminages

petites pièces ancre sont  
demandés par atelier bien  
organisé.

Faire offres sous chiffre  
**P 22086 C à Publicitas, La**  
**Chaux-de-Fonds.** 1013

# VOYAGEUR

**expérimenté, connaissant  
bien la clientèle de gros en  
Europe, est demandé par fa-  
brique d'horlogerie. Serait  
engagé de suite.**

**Faire offres sous chiffre  
P 22141 C à Publicitas Chaux-  
de-Fonds.** 1010

## Commerçant

connaissant à fond la fabrication horlogère, parlant  
plusieurs langues, ayant occupé postes supérieurs et  
de confiance, ayant l'habitude de recevoir la clientèle,  
de faire les voyages et diriger personnel, cherche  
situation d'avenir pour de suite ou époque à convenir.

Références 1er ordre à disposition.

Prière faire offres sous chiffre **P 22115 C à Publi-  
citas La Chaux-de-Fonds.** 964

## Correspondant (e) anglais-espagnol

est cherché par importante fabrique d'horlo-  
gerie. Place très intéressante pour personne  
capable.

Envoyer curriculum vitae et photographie  
à case postale No. 13788, Grenchen (So-  
leure). 988

Maison d'horlogerie d'ancienne réputation, spécialité  
pièces extra-plates 16 et 17 lig., cherche

## Associé ou commanditaire

en vue de développement de l'entreprise.

Adresser offres sous chiffre **P 22130 C à Publicitas**  
**La Chaux-de-Fonds.** 992

Fabricant cherche relations pour montres extra  
plates 16/12, 16 et 17 lig., qualité soignée.

A la même adresse disponibles savonnets et  
lépines, or 14 car., 20 lig., ancre, lépines extra plates,  
métal chromé et or. Prix avantageux.

Ecrire sous chiffre **P 10393 Le à Publicitas La**  
**Chaux-de-Fonds.** 991

**Si vous voulez vendre au comptant  
ou si vous avez des articles à liquider**

faites vos offres à des prix avantageux sous chiffre  
**Z 2696 Sn à Publicitas Soleure.** 974

Si votre arrière-grand-père, votre grand-  
père, votre père

## rouillaient

vous n'êtes pas obligés de suivre leurs traces.  
Utilisez le **Savon Watch**, vous n'aurez  
plus à craindre les fâcheux effets de la  
transpiration. - En vente dans les pharma-  
cies et drogueries ou au Dépôt général  
Pharmacie Louis Cardinaux, Tavannes.

## Horloger et Commerçant en Horlogerie

et pendulettes, ayant bureau à Genève, bien introduit  
auprès de la clientèle suisse, s'adjoindrait la repré-  
sentation d'une première marque d'horlogerie ou de  
bijouterie. Références sérieuses à disposition.

Offres sous chiffre **D 64146 X à Publicitas Ge-  
nève.** 945



plus — fit connaître. C'est un mélange qui se fait mal, au point de devenir invendable parcequ'il contient des amas granuleux contraires au but visé. Effet de température, de brassage, de répartition des composants. En un quart-d'heure et à distance de l'appareillage, ces causes étaient repérées. Si une trempe réussit mal, il faut évidemment songer d'abord à la température, mais aussi la mesurer, souvent très exactement.

C'est à une mesure qu'aboutit ou même avec une mesure que commence une véritable recherche. Croire qu'une expertise de n'importe quelle nature puisse s'arrêter à des suggestions reviendrait à remplacer des chiffres par des paroles. Et cette erreur est fréquente! Par une fausse vue des rapports naturels des choses, on arrête quelquefois une recherche au moment même où elle pourrait produire des résultats palpables. Crainte, hâte, légèreté, tous ces facteurs jouent ici un rôle d'importance relative variable.

Une autre erreur concerne l'habitude du métier ou la spéculation. On conçoit très bien que pour l'exécution d'un travail bien défini et organisé depuis longtemps, la main-d'œuvre spécialisée soit la seule indiquée. Mais si, dans ce travail, on se trouve arrêté par des difficultés imprévues et résistant à tous les efforts, que faire? Souvent un «homme du métier» y perd son latin par le fait même qu'il est trop près de la difficulté à vaincre et depuis trop longtemps pour la situer exactement. Cet aveuglement spécial est bien connu. On l'observe par exemple quand on a regardé pendant longtemps à travers une lunette binoculaire grossissante. La vue se fatigue assez vite, et l'image se dédouble quelle que soit la volonté contraire. L'intervention d'un homme à la vue nouvelle et non prévenue peut opérer des redressements subits, surtout s'il est armé des méthodes de la recherche scientifique, d'une bonne dose d'intuition et surtout de l'expérience des choses de l'usine.

Les exemples ne manquent pas de ces sortes de résurrections ou de sauvetages opérés par des chercheurs, qui bien qu'étrangers au métier spécial auquel ils prêtent leur concours, ont acquis dans une longue pratique industrielle la faculté d'adapter leurs connaissances théoriques aux nécessités essentiellement variables de la pratique.

On sait trop peu toutes ces choses. En temps de crise elles acquièrent une nouvelle importance, comme les soins médicaux en cas de maladie. Il n'y a pas de grande ni de petite recherche industrielle, mais toutes sont importantes par leur objet. C'est méconnaître leur fin utilitaire que de leur donner une forme scientifique qui fait perdre de vue et leur signification et leur raison d'être. On en rend ainsi la compréhension difficile et l'application souvent impossible. Elles ne doivent pas constituer des rebus pour les gens de métier auxquels elles sont destinées, mais des guides vivants parlant un langage intelligible pour le plus grand nombre. Sous ce dernier rapport, le célèbre Institut physico-technique de Charlottenburg près Berlin a fait œuvre de pionnier et de modèle, et c'est en grande partie à ses recherches de caractère industriel que l'Allemagne doit ses progrès immenses dans toutes les branches de la technique.

Dr. W. Schmid.

## Le „Larousse commercial“ méconnaît la production suisse

Il est parfois désarmant de constater avec quelle persistance on ignore ou feint d'ignorer la Suisse en France. Le «Larousse commercial», qui vient de paraître, fournit à cet égard un exemple éloquent, cette encyclopédie économique nous condamnant irrémédiablement à rester dans l'ombre ou même à sombrer dans l'oubli.

Une simple étude de l'ouvrage en question nous force, en effet, disent les *Informations Economiques*, à reconnaître qu'il est pour le moins étrange qu'une encyclopédie, digne de ce nom, fasse, dans le cadre international, abstraction presque complète de la vie économique d'un pays voisin ou en diminution siéme l'importance lorsqu'il s'agit de branches de l'activité économique pour lesquelles il n'est pas douteux que la Suisse joue un rôle de premier plan.

Voyons en effet les renseignements utiles que donne le «Larousse Commercial» sur l'industrie horlogère dans le monde:

Sous la rubrique «Principaux pays fabricants», il est consacré exactement 30 lignes à l'industrie française. A tout seigneur, tout honneur! Nous avions espéré être dignes de la seconde place au moins, puisque la première nous était refusée. Or, c'est à l'Allemagne qu'est réservé l'honneur d'ouvrir la rubrique «autres pays» (10 lignes), alors que la Suisse, qui fournit seulement le 70 à 80 % des montres employées dans le monde entier (ne parle-t-on

pas de la montre suisse comme de la mode de Paris), est citée pour mémoire et doit se contenter d'une simple mention de 3 1/2 lignes.

Allons plus loin! Dans les deux chapitres consacrés à la production fromagère mondiale, vous trouverez mention de pays balkaniques (Bulgarie, Grèce), de pays d'outre-mer (Canada, Nouvelle-Zélande), etc., etc. Ne cherchez pas la Suisse! A en croire l'encyclopédie commerciale, elle n'en produit pas ou si peu qu'elle ne mérite pas de figurer dans la liste des pays producteurs.

Feuilletons encore quelques pages et nous arrivons aux divers chapitres consacrés à l'électricité. Parlant des appareils électriques et du commerce de ces derniers, le Larousse donne un tableau des principaux pays exportateurs et importateurs. Les Pays-Bas, la Suède, la Belgique, tous, même les Indes, l'Australie et l'Argentine sont mentionnés; et la Suisse alors? Que voulez-vous; une si petite entité géographique.

Notre industrie chocolatière n'a pas un meilleur sort, mais ces quelques constatations nous suffisent et nous ne voulons pas encourir le risque d'être traités de pédants en énumérant divers autres points de détail qui pourraient prêter à discussion.

Contentons-nous de déplorer pareilles lacunes dans une encyclopédie économique dont la présentation extérieure, certes, est impeccable et pour laquelle l'éditeur fait une publicité soutenue en Suisse, notamment dans notre revue horlogère la plus ancienne (quelle ironie!).

Nos efforts pour mieux nous faire connaître en France n'ont donc pas encore porté tous les fruits qu'ils méritent; redoublons-les!

## Intérêts horlogers suisses aux Etats-Unis

Une conférence a eu lieu jeudi 24 juillet à Auvergnier, sous les auspices de la Chambre suisse de l'Horlogerie, entre M. Victor Nef, Consul de Suisse à New-York et les délégations des principales organisations de fabricants et d'exportateurs de montres intéressés au marché américain.

Un échange de vues très intéressant eut lieu à cette occasion sur divers problèmes actuels et plus particulièrement sur la situation créée à la montre suisse aux U. S. A. ensuite de l'adoption et de l'application du nouveau tarif douanier.

La même question avait déjà été examinée lundi 21 juillet, dans une entrevue entre M. Marc Peter, Ministre de Suisse à Washington, occasionnellement de passage à Neuchâtel, et le Président et le Secrétaire général de la Chambre suisse de l'Horlogerie.

L'application de la clause de flexibilité (flexibles provisions) a fait l'objet principal des discussions.

Il a été reconnu que la question était très délicate et devait être examinée avec beaucoup d'attention. C'est une étude qui a fait déjà l'objet des préoccupations des associations intéressées et qui va être continuée par elles, en s'inspirant des conditions nouvelles. Une chose certaine, c'est qu'il serait imprudent aujourd'hui de vouloir brusquer les choses.

## Commerce extérieur

### Marché de la bijouterie or et articles de parure au Chili.

Le marché de la bijouterie qui, selon extrait du rapport annuel de la Chambre de Commerce allemande à Valparaiso, pour 1929, depuis novembre 1928 à septembre 1929 a été très animé, est en fort recul depuis lors, sauf peut-être durant les fêtes de fin d'année.

En horlogerie, la demande a été particulièrement considérable pour les montres bon marché. La vente des montres or a été normale pendant le premier semestre, mais a passablement diminué vers la fin de l'année, l'argent faisant défaut au public pour des achats de ce genre. L'offre sur le marché horloger, en général trop considérable, crée une concurrence très forte qui ne peut avoir pour conséquence que de baisser les prix.

La vente dans les articles fantaisie en cristal, bronze, plaqué, etc., a été bonne et les prix ont été maintenus à un niveau normal. Dans la bijouterie vraie, la vente n'a été que très faible, tandis qu'elle peut être considérée comme bonne dans le domaine de la bijouterie fine (joaillerie légère) les prix ont été normaux.

Pour les articles en or et en argent, les prix et la demande ont été normaux. En ce qui concerne la bijouterie fausse, colliers et bracelets-fantaisie en particulier, les prix ont été très satisfaisants et les ventes bonnes. La demande très considérable en automobiles, manteaux de fourrure et gramophones

influence cependant ce marché d'une manière très préjudiciable.

La vente dans les provinces de fortes quantités d'articles en or et en argent a été particulièrement bonne durant les six premiers mois de l'année; par contre, on a dû consentir souvent à accorder d'assez longs crédits. Les prix de fabrique sont restés en général au même niveau que l'année précédente; pour la bijouterie fausse, ils ont augmenté en moyenne de 10 %.

Une concurrence désastreuse faite par les marchands vendant à vil prix, jointe aux frais généraux que nécessite l'entretien d'un bon magasin, limitent fortement les ventes et le gain des bonnes maisons.

### Etats-Unis d'Amérique.

Suivant communication du Ministre du Commerce, les exportations en juillet se sont montées à 299 millions de dollars seulement, contre 393 millions pendant la même période de l'année 1929, tandis que les importations ont été de 325 millions de dollars contre 353 millions de dollars l'année précédente. L'exportation pendant le premier semestre s'est montée à 2,097 millions de dollars, soit un recul de 542 millions sur l'année dernière durant la même période; l'importation a été de 1,735 millions de dollars, soit un recul de 50 millions de dollars.

## Expositions, Foires et Congrès

### Exposition internationale de Liège.

Le représentant de l'Horlogerie suisse à l'Exposition de Liège communique, en date du 18 juillet, que la réouverture du salon a eu lieu Vendredi à 4 h. Pour autant qu'il a été à même de constater jusqu'à ce moment, il n'est résulté aucun dommage aux montres exposées du fait de l'accident du 12 courant.

La section voisine (machines) — qui est pour le moment cachée aux visiteurs par des toiles, — sera sous toit dans 2 jours. Le tout sera probablement restauré dans une dizaine de jours.

## Ecoles professionnelles

### Technicum de La Chaux-de-Fonds.

#### II.

#### Section de l'Ecole d'Art

Pendant l'année 1929-1930, les classes professionnelles de l'Ecole d'art ont été fréquentées par 51 élèves se répartissant comme suit:

1. Bijoutiers	24 élèves
2. Sertisseurs-joailliers	9 »
3. Graveurs	10 »
4. Guillocheurs	8 »
	51 élèves

Nationalité des élèves:	
Suisses	46
Etrangers dont les parents habitent la ville depuis plus de 5 ans	5
	51

Domicile des élèves:	
La Chaux-de-Fonds	45
La Sagne	1
Le Locle	2
Sonvilier	1
St-Imier	2
	51

\*\*

Sous l'impulsion de sa sous-commission et de son nouveau directeur, lisons-nous dans le rapport de M. Ch. Piguet-Fages, inspecteur fédéral, la section d'horlogerie a remanié d'une façon très heureuse son organisation: 1° en déchargeant d'un certain nombre d'heures de théorie le directeur, qui pourra suivre d'une manière plus effective la marche générale de l'Ecole, plus particulièrement l'enseignement pratique; 2° en créant un poste complet de professeur de théorie d'horlogerie, dessin technique et construction horlogère qui permettra d'améliorer ces enseignements dont les classes seront moins chargées. Cette création permet aussi d'envisager le développement de certains cours et d'en introduire de nouveaux concernant la fabrication mécanique horlogère, et enfin d'organiser un bureau technique permanent. En donnant à la classe de fabrication mécanique moderne un maître qui y consacra tout son temps, cette classe pourra par un roulement normal, avoir un plus fort effectif d'élèves. La classe de «rhabillage et réparation des montres» a été également l'objet d'une attention spéciale et son programme actuel répond entièrement à la formation professionnelle de spé-

# La faillite évitée grâce à **KARDEX**

(Histoire vécue)



Un marchand de chaussures d'une ville suisse fait un jour l'acquisition d'une installation Kardex pour son contrôle du stock. Il constate alors avec effroi, grâce à Kardex, que son stock est trop considérable et comprend quantité d'articles déclassés. Quoi d'étonnant à ce que de mois en mois, ses échéances sont devenues plus difficiles!

Kardex a ouvert les yeux à notre marchand de chaussures. Homme d'action, il n'hésita pas à liquider tous les modèles qui s'étaient révélés comme peu vendables. Il réduisit ainsi son stock du tiers, récupéra des dizaines de mille francs, et le contrôle sévère qu'il exerce aujourd'hui sur chaque article, lui permet de réaliser une rotation de son stock deux fois plus vite que par le passé, d'avoir constamment des disponibilités et de ne plus connaître le souci des échéances. Tout cela grâce à Kardex!



Voilà un cas entre mille! Quelle que soit votre branche... faites venir le Kardex-man! Vous serez étonné du grand nombre de faits intéressants votre entreprise que Kardex aura mis à jour!

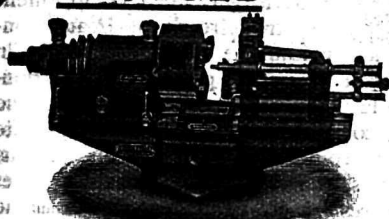
## KARDEX

Gerbergasse 2, Zurich - Téléphone Uto 66-72

10 Rue de la Confédération Genève - Tel. 40.777

Kardex est à l'entreprise ce que les signaux sont aux trains:  
l'ordre et la sécurité!

**N'EXIGEZ**



que les **Machines HAUSER**  
SPÉCIALITÉS :  
Machines de sertissages modernes  
**MACHINES D'ÉBAUCHES**  
**HENRI HAUSER S. A.**  
Fabrique de machines de précision  
**BIENNE** Tél. 53  
**DEMANDEZ NOS NOUVEAUTÉS!**  
Évitez les imitations. 270

Machine à sertir, 12 H. Mod. déposé.

## INNOVA S.A.

Département **BIENNE** Rue de la Loge 29<sup>e</sup>  
Technique Tel. 36.56.

Atelier de mécanique. - Installations modernes. - Construction et réparation  
Prix avantageux. de machines de précision et outillage. Exécution rapide et soignée.



cialistes admirablement entraînés. Enfin, sous le titre de « Cours en faveur de négociants en horlogerie », dénomination qui évitera toutes confusions, un programme a été établi; en vigueur depuis le dernier printemps, il est destiné aux élèves de l'Ecole de commerce qui désirent plus particulièrement se vouer au négoce de l'horlogerie; très judicieusement combiné, il comprend l'analyse qualitative d'un produit horloger, et des travaux pratiques qui permettront aux élèves de passer dans toutes les classes, de connaître les divers éléments composant une montre, les difficultés à surmonter pour que ceux-ci soient parfaits, et la différence intrinsèque de la valeur des produits qui leur seront soumis.

A la section de mécanique, depuis deux ans les effectifs se sont accrus dans de réjouissantes proportions. Malgré le ralentissement des affaires, la situation s'est très sensiblement modifiée en bien; les élèves de cette section se placent maintenant plus facilement et plus avantageusement. Petit à petit, on devient plus exigeant pour les spécialités qui découlent de la mécanique, les industriels exigent de plus en plus une véritable formation professionnelle des ouvriers, aussi, et avec raison, la direction de cette section a-t-elle poussé activement à la formation de spécialistes: faiseurs d'étampes, outilleurs horlogers.

Ecole d'art et cours complémentaires. L'activité très diverse de cette division est captivante; les classes de l'Ecole d'art contribuent pour leur part à la prospérité de l'horlogerie dans cette région, décoration de boîtes de montres, bijouterie et joaillerie, puis par l'étude de la figure, la stylisation de tout ce qui est intéressant dans la nature, elles en font comprendre la beauté à leurs élèves, qui, tout en utilisant ces connaissances pour leur profession arrivent à trouver, par leur esprit d'observation bien orienté, une saveur à la vie ignorée malheureusement de beaucoup. Le recrutement des élèves pour ces classes se fait sans difficulté et pour les classes de bijouterie dépasse celui des places disponibles; sans doute, cette abondance de demandes permet-elle une sélection, mais il est toujours regrettable de devoir refuser des jeunes gens qui voudraient apprendre une profession, car on ne sait ce qu'ils deviendront!

## Chronique des Associations patronales

### Société suisse des Fabricants de boîtes de montres en or.

Dans son dernier congrès la Société Suisse a décidé de maintenir la fermeture officielle des fabriques les lundi et samedi de chaque semaine pendant le mois d'août.

En outre, les fabriques de boîtes or seront obligatoirement fermées du samedi 26 juillet au lundi 4 août.

## Informations

### Avis.

Nous mettons en garde contre:

Hermann F. Steinmeyer, à Munich, qui a prêté le serment d'insolvabilité et qui cherche à faire de nouvelles affaires sous le nom de sa femme: E. Steinmeyer.

— On est prié de se renseigner avant d'entrer en relations avec:

Julien Portal, Paris 3e.

L'Information Horlogère Suisse

La Chaux-de-Fonds. Rue Léopold Robert 42.

### Renseignements consulaires.

M. F. Pfirter, Consul de Suisse à Santa Fé, se trouve dès la mi-juillet jusqu'en septembre prochain, à Berne, Bülhlplatz, où les intéressés pourront obtenir tous renseignements concernant la circonscription consulaire en question (départements de Santa Fé, Las Colonias, San Justo, Garay, San Javier, General Obligado, Vera, San Cristobal, Castellanos et 9 de Julio).

## Douanes

### Vénézuéla. — Nouveau tarif.

Le nouveau tarif vénézuélien, entré en vigueur le 1er juillet 1930, n'introduit pour ainsi dire guère de changements pour ce qui concerne la bijouterie.

Les anciennes positions 233 à 240, relatives à l'or, l'argent, le platine et les objets confectionnés de ces métaux, portent dans le nouveau tarif les numéros

221 à 228, mais elles n'ont subi aucune variation, à part quelques modifications sans importance dans la rédaction et abstraction faite d'une note intégrant la position No. 225 (ancienne 237) qui a été légèrement élargie.

Les taux pour l'horlogerie n'ont pas été modifiés.

## Registre du commerce

### Raisons sociales.

#### Enregistrements:

3/6/30. — Ernest Voumard (Karl-E. V. de Tramelan-dessus), horlogerie, Rue des Pianos 55, Bienne.

19/7/30. — Gustav Ancel (G.-Alois A., de Zurich), optique, Stockenstr. 50, Zurich 2.

#### Modifications:

7/7/30. — La maison A. Rossel-Conrad, Fabrique de Montres « La Trame », a transféré son siège de Tramelan-dessus à Bienne, Rue du Stand 33.

17/7/30. — Maschinenfabrik H. Hauser, Aktiengesellschaft, fabrique de machines, Bienne. Dame Vve. Marie Hauser-Müller, décédée, cesse de faire partie du Cons. adm. Est nommé vice-président Hans H., fils, sign. collect.

18/7/30. — A. Wiskemann-Knecht, Aktiengesellschaft, orfèvrerie et argenterie, etc., Zurich. Paul Wiskemann est sorti du Cons. adm.; sont nommés nouveaux membres: Dr. Conrad Staehelin, d'Amriswil, président, Dame Marguerite Wiskemann, née Wüscher, de Zurich, Risco Wiskemann, de Zurich, sign. tous indiv.

18/7/30. — Chimica S. A., soc. an., fabrication des pierres précieuses synthétiques, etc., Genève. Le cap. soc. est porté de fr. 600,000 à 700,000 au porteur.

#### Radiations:

16/7/30. — Walter Knöpfli Uhrenfabrik Finita (Finita Watch), fabrication et vente de montres. Grenchen.

15/7/30. — Ledermann fils, outils et fournitures d'horlogerie, etc., Fleurier.

## Brevets d'invention

#### Enregistrements:

Cl. 71 a No. 140771. 25 juin 1929, 20 h. — Barillet. — Société Anonyme de la Fabrique d'Horlogerie Le Coultre et Cie, Le Sentier (Vaud, Suisse). Mandataires: Imer et de Wurtemberg ci-devant: E. Imer-Schneider, ingénieur-conseil, Genève.

Cl. 71 t, No. No. 140772. 28 avril 1929, 9 3/4 h. — Boîte pour objets divers. — Albert Pau, 30, Rue du Stand, Genève (Suisse). Mandataire: Fl. Rabiloud, Genève.

Cl. 71 f No. 140773. 17 mai 1929, 18 1/2 h. — Montre se remontant automatiquement avec dispositif d'aiguilles. — William Lawrence Royall, 250 Park Avenue New-York (U. S. A.). Mandataire: Amand Braun ci-devant A. Ritter, Bâle.

Cl. 71 f, No. 140774. 30 mai 1929, 20 h. — Pièce d'horlogerie. — Hoeter et Co., (Suisse). Mandataire: Walter Moser, Bienne.

Cl. 71 f, No. 140775. 5 juin 1929, 19 h. — Montre introduite dans un protège-boîte. — Gabus Frères, fabricants de boîtes de montres, 11 a, Rue de la Concorde, Le Locle (Suisse). Mandataire: Walter Moser, Bienne.

Cl. 71 f, No. 140776. 10 juillet 1929, 18 h. — Montre avec étui de protection. — Henri Ulrich, bijoutier, 31, Rue Jaquet Droz, La Chaux-de-Fonds (Suisse). Mandataire: Walter Moser, Bienne.

## COTES

25 juillet 1930

	Comptant		A terme	
London	22 juillet	23 juillet	22 juillet	23 juillet
(Ces prix s'entendent par tonne anglaise de 1016 kg. en £ stg.)				
Aluminium intér.	95	95	—	—
» export.	100	100	—	—
Antimoine	46-46.10/	46-46.10/	—	—
Cuivre	47.10/	47.9/4 1/2	47.6/3	47.6/10
» settl. price	47.10/	47.10/	—	—
» électrolytq.	50.10-52.10/	50.10-52	—	—
» best. selected	50.10-51.15/	50.10-51.15/	—	—
» wire bars	52.10/	52.10/	—	—
Etain anglais	137.5-137.15	136.15/-137	—	—
» étranger	135.3/9	134.12/6	137.1/3	136.7/6
» settl. price	135.14/	134.15/	—	—
» Straits	136.10/	136	—	—
Nickel intérieur	170	170	—	—
» exportation	175	175	—	—
Plomb anglais	19.15/	19.15/	—	—
» étranger	18.2/6	18.3/9	18.1/3	18.2/6
» settl. price	18.2/6	18.5/	—	—
Zinc	16.13/9	16.16/3	17.2/6	17.6/3
» settl. price	16.15/	16.17/6	—	—

Comptant				
Paris	19 juillet	21 juillet	22 juillet	23 juillet
(Ces prix s'entendent en francs français par kg. 1000/1000)				
Nitrate d'argent	238	238	238	238
Argent	335	335	335	335
Or	17.500	17.500	17.500	17.500
Platine	43.000	43.000	43.000	43.000
» iridié 25 %	96.000	96.000	96.000	96.000
Iridium	245.000	245.000	245.000	245.000

(en francs français par gramme).

Chlorure de platine	18,60	18,60	18,60	18,60
Platinite	21,70	21,70	21,70	21,70
Chlorure d'or	9,25	9,25	9,25	9,25

London 19 juillet 21 juillet 22 juillet 23 juillet

(Ces prix s'entendent par once troy (31 gr. 103) 1000/1000).

Or (shill.)	85 1/2	85 1/2	85 1/2	85 1/2
Palladium (Lstg.)	7 3/4	7 3/4	7 3/4	7 3/4
Platine (shill.)	175	175	175	175

(par once standard 925/1000 en pence).

Argent en barres	15 7/8	15 7/8	16	16 1/16
------------------	--------	--------	----	---------

New-York 19 juillet 21 juillet 22 juillet 23 juillet

(Ces prix s'entendent en cents par once de 31 gr. 103).

Argent en barres	34 1/4	34 1/2	34 5/8	34 5/8
------------------	--------	--------	--------	--------

### Métaux précieux

Argent fin en grenailles	fr. 83.— le kilo.			
Or fin, pour monteurs de boîtes	» 3500.— »			
» laminé, pour doreurs	» 3575.— »			
Platine	» 10.— le gr.			

Pour platine fourni par les clients, majoration de fr. 3 dès le 3 mai 1930.

Boîtes or et bijouterie, Cote No 3 en vigueur dès le 7 juin 1929.

### Cours du diamant brut.

(Prix de Bourse au comptant pour grosses quantités).

Diamant boart	fr. 8.70 à 8.90
Qualités supérieures	fr. 0.30 à 1.20 par carat en plus
Eclats de diamants	fr. 8.15 à 8.30

Cours communiqués par Lucien Baszanger, Genève.

### Escompte et change.

Suisse: Taux d'escompte	2 1/2 %
» » avance s/nantissement	3 1/2 %

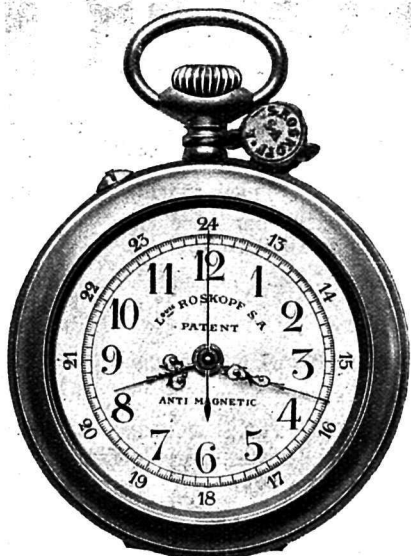
Change sur Paris . . . . . fr. 20,25

	Parité	Escompte	Demande	Offre
en francs suisses %				
France	100 Frs	20.155 2 1/2	20,175	20 325
Gr. Bretagne	1 Liv. st.	25.22 3	25,015	25 045
U. S. A.	1 Dollar	5.18 2 1/2	5,125	5 155
Canada	1 Dollar	5.18	5,125	5 16
Belgique	100 Belga	72.06	71,75	72 05
Italie	100 Lires	27.27 5 1/2	26,85	27 10
Espagne	100 Pesetas	100.—	58,50	59 50
Portugal	100 Escudos	560.— 7 1/2	23.—	23 30
Hollande	100 Florins	208.32	206,80	207 25
Indes néerl.	100 Guilders	208.32	206,58	206 98
Allemagne	100 Reichsmk	123.45	122,75	123.—
Dantzig	100 D.Gulden	100.88 4 1/2	100,80	101.—
Autriche	100 Schilling	72.93 5 1/2	72,50	72 90
Hongrie	100 Pengö	90.64	90,10	90 30
Tchécoslov.	100 Cour.	15.33	15,23	15 26
Estonie	100 Cour.	139.—	136,90	137 30
Lettonie	100 Lats	100.—	98,76	99 26
Lithuanie	100 Lits	51.80 6 1/2	51,26	51 66
Russie	100 Tchervon.	266.70	264,675	264 75
Suède	100 Cr. sk.	138.89 3 1/2	138,10	138 50
Norvège	100 Cr. sk.	138.89 4 1/2	137,75	138 —
Danemark	100 Cr. sk.	138.89	137,75	138 —
Finlande	100 Markka	13.05 6 1/2	12,90	13 05
Pologne	100 Zloty	58.14 6 1/2	57,65	57 80
Yougoslavie	100 Dinars	100.—	9,12	9 14
Albanie	100 Francos	100.—	9	—
Grèce	100 Drachmes	6.72	6,65	6 80
Bulgarie	100 Leva	3.74	3,65	3 80
Roumanie	100 Lei	3.10	3,055	3 065
Turquie	100 Livres t.	2278.—	243,91	244 31
Egypte	100 Livres eg.	2592.—	2566,92	2567 3
Afrique Sud	1 Liv. stg.	25.22	25,05	25 11
Australie	1 Liv. stg.	25.22	26,60	26 70
Argentine	100 Pesos	220.—	186.—	188.—
Bésil	100 Milreis	165.—	55.—	56 50
Chili	100 Pesos	63.—	61,60	63 60
Uruguay	100 Pesos	536.—	441,87	443 87
Colombie	100 Pesos	504.—	493,49	495 49
Pérou	1 Libra	25.22	191,10	193 10
Equateur	100 Sucres	103.60	100,30	102 30
Bolivié	100 Bolivianos	189.16	186,66	188 66
Vénézuéla	100 Bolivars	100.—	95,23	97 23
Mexique	100 Pesos	258.32	240,75	242 75
Philippines	100 Pesos	258.—	251,44	254 44
Indes brit.	100 Roupies	189.16	185.—	186 50
Chine	100 Taels	—	186 56	188 66
Japon	100 Yens	258.33	253.—	257.—

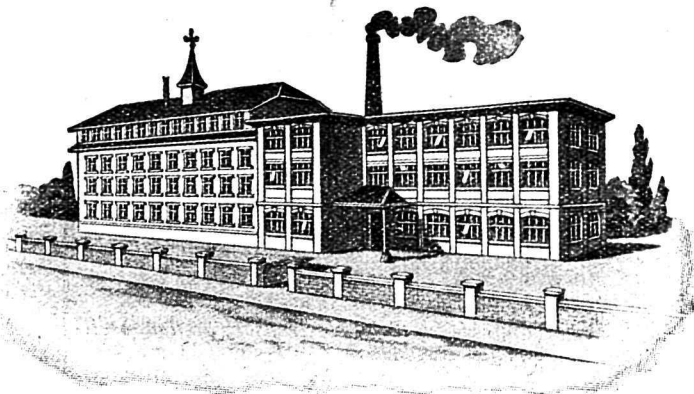
Imprimeurs: Haefeli & Co., La Chaux-de-Fonds.

# SOCIÉTÉ HORLOGÈRE RECONVILIER

## RECONVILIER WATCH CO S. A.

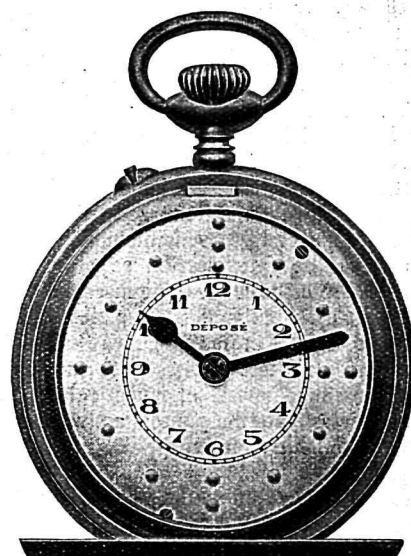


MONTRE SECONDE AU CENTRE  
LÉPINE 19 LIGNES ROSKOPF  
SE LIVRE AVEC OU SANS « STOP »



Maison fondée en 1902

Spécialité de bonnes montres Roskopf  
et ancre, de 15 à 30 lignes



MONTRE POUR AVEUGLES



La montre de qualité

Société anonyme de la Fabrique d'horlogerie

# LOUIS ROSKOPF

## RECONVILIER

Maison fondée en 1906



métal et argent, lépines et  
savonnettes, de 15 à 30 lignes

Ce  
qui  
frappe...



e plus vos clients, c'est l'aspect extérieur de vos montres. Vous avez donc  
avantage à leur livrer, outre un mouvement parfait, une jolie boîte et sur-  
tout un cadran et des aiguilles proprement garnis de la plus belle matière  
lumineuse.

Grâce à nos procédés spéciaux, le radium que nous posons reste  
toujours d'un beau vert, et sa couche, bien qu'épaisse, ne débordé jamais.



**L. MONNIER & Co**  
**LA CHAUX-DE-FONDS**

Tél. 14.38

Tourelles 38

**GENÈVE**

Charmilles 10

Tél. 23.628

Représentants pour la Suisse des Matières lumineuses

**MERZ & BENTELI, BUMPLITZ**

FABRIQUES D'EBAUCHES

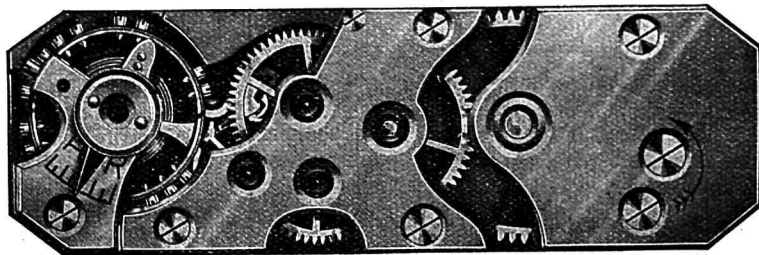


5 1/4 lig., c. 371 ancre  
Recta et ovalisés



5 1/4 lig., c. 511 cyl.,  
Recta et ovalisés

**SCHILD FRÈRES & Co.**  
GRENCHE (SUISSE)



BAQUETTE

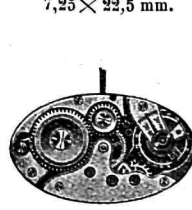


GRANDEUR NATURELLE  
7,25 x 22,5 mm.

2 brevets + déposés  
Calibre 610 B



10 1/2 lig., ancre à vue



6 1/2 lig., c. 425, ancre



10 1/2 lig., ancre à vue



7 3/4 lig., c. 441, ancre à vue  
échappem. 7 3/4 et 8 3/4 lig.

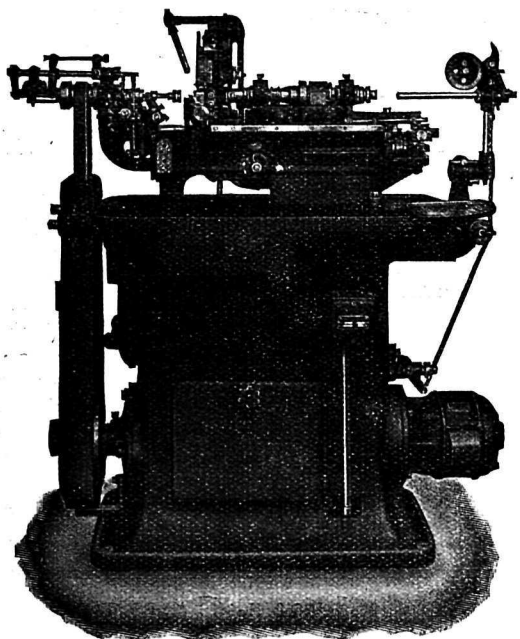


5 1/4 lig., c. 540  
ancre ovale



8 3/4 lig. c. 361  
ancre à vue  
échapp. 8 3/4 - 10 - 10 1/2 lig.





# DÉCOLLETEUSES BECHLER

les plus perfectionnées et les plus  
productives pour les décolletages  
de haute précision.

1346

Machines à commande directe par moteur

## ANDRÉ BECHLER, MOUTIER

Fabrique de Machines.

### Demande d'emploi

Jeune homme, capable et sérieux demande emploi comme chef visiteur sur la fabrication des pignons de finissage dans bonne fabrique.

Références et bons certificats à disposition.

S'adresser sous chiffre P 15367 C à Publicitas La Chaux-de-Fonds. 1014

### Représentation

Commerçant 32 ans, cap. et sérieux, au cour. comm. et marchés horl., bonnes rel. clientèles, est disp. se rendre à l'étranger comme repr. pr. compte bonne fabrique horl., préf. Espagne, France, Belgique, Italie, Autriche ou Tchécoslovaquie où il est déjà assez introduit. Réf. à disp.

Offres sous chiffre JH 1332 O aux Annonces Suisses S. A., Lugano. 1007

Quelle fabrique de boîtes or est en mesure de livrer régulièrement des

## boîtes or 5<sup>1</sup>/<sub>2</sub> lig.

rect. 12,90 x 22,00 mm

Faire offres sous chiffre JH 6674 Gr aux Annonces Suisses S. A., Grenchen. 1008

## JAPON

Qui fabrique les mouvements 8<sup>3</sup>/<sub>4</sub>, 9<sup>3</sup>/<sub>4</sub> et 10<sup>1</sup>/<sub>2</sub> lig. ancre SEIKO ?  
Gros ordres à sortir dans cette qualité.

Offres avec derniers prix sous chiffre P 22142 C à Publicitas Chaux-de-Fonds.

Nous cherchons à acheter d'occasion:

1 table pour machine à écrire  
1 armoire pour correspondance

Faire offres avec prix à case postale No. 13788, Grenchen (Soleure). 1006

Commerçant horloger, 40 ans (ancien fabricant et horloger complet),

### cherche situation d'avenir

S'initierait éventuellement à autre branche de commerce. Premières références.

Ecrire sous chiffre P 10396 Le à Publicitas La Chaux-de-Fonds. 1012

Agences de brevets - Offices fiduciaires  
Avocats et Notaires - Renseignements commerciaux

L'Information Horlogère Suisse

Siège social:

La Chaux-de-Fonds

Renseignements - Contentieux

Office KELLIKER, Bienne

Rue Centrale 93 — Téléphone 3122

Dépôts de Brevets, Marques  
Dessins et Modèles

EXPERFAHRNI

Expert Comptable A. S. E.

A. FAHRNI-LENZ, BIENNE

Tél. 21.01 37, Quai du Bas  
Révisions, Contentieux V. S. A., Concordats

✱ RESA ✱

RECouvreMENTS S. A. — INKASSO A.-G.  
Berne, Bâle, Neuchâtel, Milan, Rome, Paris, Hambourg

Procède rapidement à la rentrée des créances de toute nature en Suisse et sur toutes places étrangères  
Demandez tarifs et conditions à la Direction générale, à Neuchâtel. Tél. 17.49.

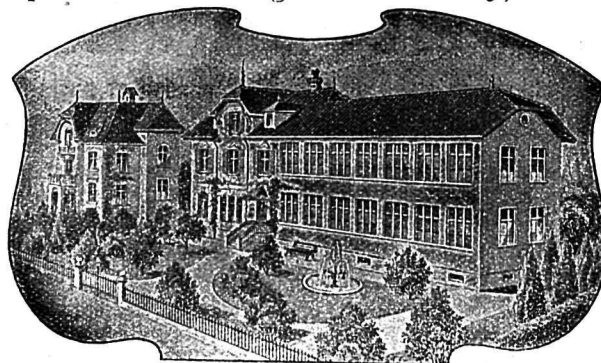
## LUTHY & C<sup>IE</sup> S. A.

PIETERLEN (SUISSE)

Fabrique de PIERRES FINES pr l'Horlogerie

— Maison de confiance, fondée en 1875 —

Téléphone 10 Télégrammes: Luthy, Pieterlen 4003



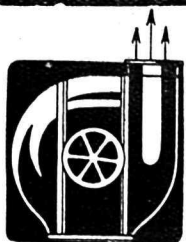
Installation spéciale pour l'entreprise de la grande série.



✱ Photogravure - Héliographe - ✱  
Galvanoplastie - Reliure - Papeterie  
Haefeli & Co, Chaux-de-Fonds  
Léopold Robert 14 et 16



*N'apportez pas vos annonces  
à la dernière minute.*



Installations de dépoussiérage  
pour tours à polir, lapidaires.

Aspiration des vapeurs de bains de chromage,  
de dorage et autres. 837

Aspiration de fumées, d'exhalaisons.

Se recommande,

Téléphone 23.74

ALFRED RUEFLI, Ventilations, BIENNE

Excellentes références.

Route de Boujean 52a

## La Fabrique de Cadrons métalliques „Le Léman“ S. A., à Nyon

fournit à des prix intéressants et rapidement tous les  
genres de cadrons, spécialement relief toute forme  
et cadrons façon nacre. — Petite et grande série.

Téléphone 362.

3274

**Installations de dépoussiérage**  
pour 3455  
**Lapidaires, Tours à polir, etc.**  
Innombrables références, 35 ans d'expériences  
**Ventilation S.A., Stäfa (Zurich)**



**Fil d'acier anglais**  
Qualités supérieures pour vis, tiges, arbres, pignons, axes, etc.  
**Etirage précis. Bonne production. Trempe et revenu parfaits.**  
GRANDS STOCKS

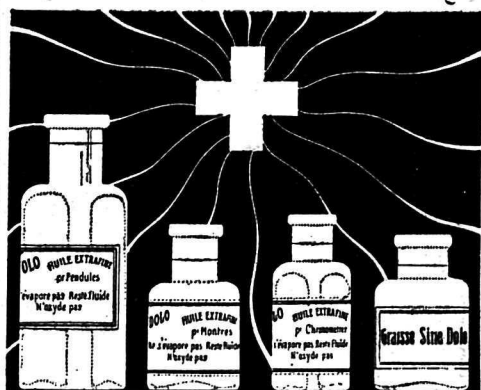
**COURVOISIER & Co.**  
**Bienne**  
Téléphone: 33.38

**J. RUF-SCHAAD**  
Succ. de F. Klaus  
**FABRIQUE DE PIERRES D'HORLOGERIE**  
Téléphone 49.88 **BIENNE** Route de Boujean 19 b  
Qualité soignée et bon courant.  
**SPÉCIALITÉS: Trous olivés,** 147  
**Pierres p<sup>r</sup> chatons et bouchons.**

**Diamants bruts**  
**BOART-CARBONE**  
Diamant blanc et noir pour poudre et burins  
Outils diamantés — Pointes et esquilles pour pierristes  
**Rubis, Saphirs, Grenats des Indes**  
Importation directe 3327  
**BASZANGER**  
6, Rue du Rhône, **GENÈVE**

**Jules Weber-Chopard** **Fabrique ILEX**  
Téléphone 34 **SONVILIER (Suisse)**  
Spécialité de  
**montres bracelet, qualité soignée**  
pour dames et messieurs.  
3 <sup>3</sup>/<sub>4</sub>, 4 <sup>1</sup>/<sub>2</sub>, 5, 5 <sup>1</sup>/<sub>4</sub>, 5 <sup>1</sup>/<sub>2</sub>, 6 <sup>1</sup>/<sub>2</sub>, 6 <sup>3</sup>/<sub>4</sub>, 8 <sup>3</sup>/<sub>4</sub>, 9 <sup>3</sup>/<sub>4</sub>, 10 <sup>1</sup>/<sub>2</sub> lig.  
Mouvements baguettes absolument garantis  
3 <sup>3</sup>/<sub>4</sub> lignes Fontainemelon





## Huile „SINE DOLO“

pour

**Chronomètres**  
**Montres**  
**Montres-Bracelet**  
**Pendules**  
**Petite mécanique**

HORS CONCOURS — MEMBRE DU JURY  
EXPOSITION NATIONALE SUISSE GENÈVE 1898

Fournisseur des premières  
Maisons d'horlogerie

NOMBREUSES ATTESTATIONS

Depuis 1885 sur le marché horloger

En vente  
chez tous les fournisseuristes  
Demandez prix, échantillons  
et références à

**Huile „SINE DOLO“, Bienne.**

## Bureau d'Ingénieur-Conseil

(spécialiste en horlogerie et petite mécanique)

**A. BUGNION, Genève, 20, rue de la Cité.**

Dépôts en Suisse et à l'étranger de brevets d'invention, marques de fabrique et de commerce, dessins et modèles industriels. Expertises sur la valeur des brevets d'invention. Examens sur la qualité des montres et études pour améliorer leur fabrication. Etablissements de calibres. Mise au point d'inventions et constructions de modèles. Etudes sur la rationalisation des ateliers, psychotechnie. — Monsieur Bugnion se rend régulièrement dans les cantons de Neuchâtel et Berne; rendez-vous sur demande.

**K.B.** **K.B.**  
Poignon de Maître **Marque de fabrique déposée**

**Les boîtes de qualité en plaqué or laminé 10 ans 20 microns, et 20 ans 40 microns, sont livrées par la**

**Fabrique de Boîtes BIELNA S.A.**  
**à BIENNE**  
*seulement aux fabricants d'horlogerie.*

## Mouvements ancre et cylindre

11,8mm (5 <sup>1</sup>/<sub>4</sub> lig.), 12,4mm (5 <sup>1</sup>/<sub>2</sub> lig.)14,6mm (6 <sup>1</sup>/<sub>2</sub> lig.), 15,2mm (6 <sup>3</sup>/<sub>4</sub> lig.)19,7mm (8 <sup>3</sup>/<sub>4</sub> lig.), 20,3mm (9 lignes)**Mouvements baguettes, 3 <sup>1</sup>/<sub>4</sub> et 4 <sup>1</sup>/<sub>2</sub> lignes.**

Montres finies en or, argent et plaqué.

**G. FROIDEVAUX, La Chaux-de-Fonds,**

D.-P. Bourquin, 19.

Téléphone 26.02.

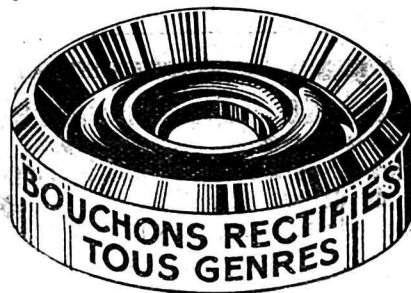
952

C'est à la Fabrique de Sertissages

## TIMOTHÉE VUILLE, Tramelan

que vous obtiendrez les meilleurs

Téléphone 134



d'une interchangeabilité  
absolue, non empierrés  
ou avec empierrage de  
première qualité.

Livre aussi tous genres de  
**sertissages**