

# LA FÉDÉRATION HORLOGÈRE

## • SUISSE •

ORGANE de la CHAMBRE SUISSE DE L'HORLOGERIE, des CHAMBRES DE COMMERCE, des BUREAUX DE CONTROLE, des ASSOCIATIONS PATRONALES de l'INFORMATION HORLOGÈRE SUISSE et de la FIDUCIAIRE HORLOGÈRE SUISSE (Fidhor)

ABONNEMENTS: Un an Six mois  
Suisse Fr. 14.05 Fr. 7.05  
Union postale » 26.— » 13.—  
Majoration pour abonnement par la poste  
Compte de chèques postaux IV b 428

Paraissant le Mercredi et le Samedi à La Chaux-de-Fonds

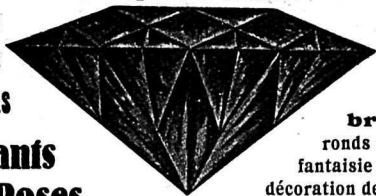
LES CONSULATS SUISSES A L'ÉTRANGER REÇOIVENT LE JOURNAL.

Annonces: Publicitas, S. A. suisse de Publicité, 21, rue Léopold Robert, La Chaux-de-Fonds. — Succursales et agences en Suisse et à l'étranger

ANNONCES  
suisse 30 centimes, offres et demandes de places 20 centimes la ligne, étrangères 35 centimes la ligne. Les annonces se paient d'avance.

### Importation et exportation de l'horlogerie, bijouterie, etc., de Janvier-Juin des années 1930 et 1929.

Positions	Désignation de la marchandise	IMPORTATION				EXPORTATION			
		1 <sup>er</sup> semestre 1930		1 <sup>er</sup> semestre 1929		1 <sup>er</sup> semestre 1930		1 <sup>er</sup> semestre 1929	
		Quantité	Valeur	Quantité	Valeur	Quantité	Valeur	Quantité	Valeur
	<b>Horloges et montres</b>	Pièces	Fr.	Pièces	Fr.	Pièces	Fr.	Pièces	Fr.
931	Mouvements finis de montres . . . . .	6.126	46 439	6.879	69.202	1.906.356	24.446.699	2.480.491	31.385.856
932	Boîtes de montres, brutes ou finies, en métaux communs . . . . .	47.349	169.077			775.630	963.110		
933-a	Boîtes de montres, brutes ou finies, en argent . . . . .	9.538	125.848	123.767	785.310	55.375	352.157	1.132.733	4.333.356
933-b	Boîtes de montres, brutes ou finies, en plaqué or . . . . .	155 200	915.286			113.757	565.720		
933-c	Boîtes de montres, brutes ou finies, en or ou platine . . . . .	424	30.517			44.123	1.507.720		
935-a	Montres de poche, à boîtes métal . . . . .	2.241	16.244	10.507	56.869	2.533.499	16.013.810	3.114.200	19.321.149
935-b	Montres de poche, argent . . . . .	125	3.830	418	11.935	237.413	6.210.640	296.177	7.732.588
935-c	Montres de poche, or . . . . .	54	57.078	30	26 711	85.426	8.441.259	114.919	10.505.615
935-d	Montres de poche, compliquées . . . . .	140	5 856	358	15.007	45.293	1.543.553	49.712	1.529.083
936-a	Montres-bracelets nickel . . . . .	119	1.134	1.147	9.274	2.150.686	15.656.424	2.046.804	15.236.242
936-b	Montres-bracelets argent . . . . .	1	40	12	460	337.231	4 814.212	348.788	4.945.044
936-c	Montres-bracelets or . . . . .	10	5.625	59	17.600	361.893	16.141.697	434.650	19.200.680
936-d	Montres-bracelets compliquées . . . . .	160	10.180	—	—	1.765	169.867	1.449	120.031
936-bis	Montres-automobiles . . . . .	149	2.061	78	1.565	141.532	1.663.708	184.611	2.204.025
936-e <sup>1</sup>	Autres montres, à boîte métal . . . . .	1.208	12.116	1.270	13.273	65.198	1.319.154	68.217	1.631.182
936-e <sup>2</sup>	Autres montres, à boîte argent . . . . .	84	6.727	53	22.544	2.980	220.816	3.579	192.839
936-e <sup>3</sup>	Autres montres, à boîte or . . . . .	16	17.161	1	8.300	130	30.376	196	64.591
	1 <sup>er</sup> semestre 1930 . . . . .	222.944	1.425.219	144.979	1.038.050	8.858.316	100.060.922	10.276.496	118.402.281
	» 1929 . . . . .	144.979	1.038.050	—	—	10.276.496	118.402.281	—	—
	Différence 1 <sup>er</sup> semestre 1930 . . . . .	+ 77.961	+387.169	—	—	-1.418.180	-18.341.359	—	—
		q. kg.	Fr.	q. kg.	Fr.	q. kg.	Fr.	q. kg.	Fr.
925	Parties ébauchées et ébauches de pendules . . . . .	9,56	10.207	8,67	13.734	19,06	112.651	20,14	96 913
926	Parties finies de pendules . . . . .	88,46	103.127	82,72	72.631	110,13	469.688	137,17	586.519
927	Horloges pour édifices . . . . .	0,07	40	0,50	400	12,50	10.237	11,72	9.480
928	Pendules de cheminée et d'applique . . . . .	793,57	676.107	758,18	618.364	125,94	391.223	152,22	434.129
929	Réveils . . . . .	231,41	193.168	349,57	267.034	70,05	164.570	21,37	105.160
930	Parties ébauchées et ébauches de montres . . . . .	13,13	73 807	19,66	135.581	215,97	1.684.401	239,26	2.339.185
934	Pièces détachées finies de montres . . . . .	9,90	560.842	10,84	474.934	569,64	9.299.330	675,31	9.059.150
	1 <sup>er</sup> semestre 1930 . . . . .	1146,10	1 617.298	1.230,14	1.612.678	1.123,39	12.132.100	1.257,19	12.630.536
	» 1929 . . . . .	1230,14	1.612 678	—	—	1.257,19	12.630.536	—	—
	Différence 1 <sup>er</sup> semestre 1930 . . . . .	- 84,04	+ 4.620	—	—	- 133,80	- 498.436	—	—
	Total général 1 <sup>er</sup> semestre 1930 . . . . .	—	3.042 517	—	—	—	112.193.022	—	—
	» » » 1929 . . . . .	—	2.650.728	—	—	—	131.032.817	—	—
	Différence totale 1 <sup>er</sup> semestre 1930 . . . . .	—	+401.789	—	—	—	-18.839.795	—	—
		q. kg.	Fr.	q. kg.	Fr.	q. kg.	Fr.	q. kg.	Fr.
747	<b>Outils d'horlogerie</b> . . . . .	24,25	53.263	27,81	58.045	92,10	313.543	93,91	311.515
	<b>Verre</b>								
689	Boules en verre, pour verres de montres, etc. . . . .	1970,44	482.890	1644,74	403.617	13,84	7.909	1,82	4.320
694-b	Verres de montres, polis . . . . .	101,28	148.722	125,12	204.851	48,07	111.923	41,13	107.995
	<b>Articles plaqués, dorés, etc.</b>								
873-a	Articles dorés ou argentés . . . . .	511,28	1.421.564	468,54	1.339.614	3,89	21.384	7,01	27.212
873-b	Articles plaqués or ou argent . . . . .	1,45	13.882	6,19	66.714	0,01	600	0,17	4.016
	<b>Orfèvrerie</b>								
874-a	Orfèvrerie or . . . . .	6,11	520.862	5,26	642.265	5,96	385.441	8,43	531.431
874-b	Orfèvrerie argent, même dorée . . . . .	50,34	1.214.779	43,22	1.186.424	19,47	362.725	7,81	226.928
	<b>Bijouterie</b>								
874-c	Bijouterie vraie . . . . .	9,77	1.817.091	9,91	2.187.193	1,21	331.508	1,27	601.223
1146	Bijouterie fausse et objets de parure en métal non précieux . . . . .	111,11	685.472	94,92	617.758	26,96	186.956	89,07	203.166
	<b>Pierres gemmes de tout genre</b>								
638-a	Grenats, saphirs et rubis, bruts, pour l'horlogerie . . . . .	28,63	215.929	103,43	136.416	50,95	1.000.056	33,67	812.131
638-b	Autres . . . . .	4,82	79.355	10,67	155.846	25,34	2.350.569	23,67	2.289.840
955	<b>Phonographes, cinématographes</b> . . . . .	1925,47	2.192.627	1656,56	1.831.714	7.965,24	5.395.211	10.610,77	6.971.562
965	<b>Boîtes à musique, finies</b> . . . . .	15,64	13.463	39,16	24.693	376,89	747.339	396,95	828.579
898-M6	<b>Machines-outils</b> . . . . .	33.864,98	9.271.071	33.279,15	9.420.142	16.535,34	9.650.160	16.781,35	8.725.743

**ADOLPHE ADLER**3, Rue Adrien Lachenal, GENÈVE  
Téléphone 22.468ACHATS  
VENTES  
TAILLIERESBrillants  
et RoscsSpécialités  
en tous  
genres  
de  
brillants  
ronds et de taille  
fantaisie pour la  
décoration des montres  
et de la bijouterie.**Extension commerciale**

Commerçant de la branche horlogère, ayant connaissances et relations très étendues, désire pour époque à convenir, direction d'agence ou représentation, en Suisse ou à l'étranger, pour compte d'une fabrique de bonne renommée. Meilleures références bancaires et autres à disposition.

Offres sous chiffre P 22057 C à Publicitas La Chaux-de-Fonds. 934

**UNIVERSO S.A.****LA CHAUX-DE-FONDS**  
FOURNIT AVANTAGEUSEMENT  
**AIGUILLES**

pour Montres de poche, Bracelets, Boutonnieres, Jouets, Pendules, Pendulettes, Réveils, Compteurs, Boussoles, Manomètres, Baromètres, Polymètres, Curvimètres, Tachymètres, etc. à tous autres appareils de mesure en toutes formes et toutes grandeurs.

**INSTALLATION SPÉCIALE**

pour Découpages de tous articles de fournitures en série soit : Brides-Crochets pour Ressorts de Barillets-Masses, etc., etc. Tours d'Heures appliques pour Cadrons métal.

**QUALITÉS**

Depuis l'article le plus soigné au plus ordinaire.

**PRIX**

Conditions spéciales peuvent être convenues pour grandes séries

Choix immense & Qualité supérieure à Prix égal.  
\* CATALOGUE À DISPOSITION \*

**Sténo-dactylographe**

habile, ayant pratique et bonnes connaissances de l'anglais, au courant de tous les travaux d'un bureau d'horlogerie, cherche place pour époque à convenir.

Ecrire sous chiffre P 22061 C à Publicitas La Chaux-de-Fonds. 948

**Horloger complet**

grande expérience, ayant été visiteur et décodeur pendant longues années sur petites et grandes pièces, bon courant et soigné. Habile pour jouage boîtes sav. etc., cherche engagement, si possible de suite.

Prière faire offres sous chiffre P 22070 C à Publicitas La Chaux-de-Fonds. 956

**ATELIER DE BOITES MÉTAL**

On demande à acheter d'occasion l'outillage complet d'une petite fabrique de boîtes métal.

Paieement comptant.

Ecrire sous chiffre P 22089 C à Publicitas La Chaux-de-Fonds. 962

**MOUVEMENTS**

ancres 15 et 16 rubis, bal. bimét., 16 et 22/12 sont demandés à prix avantageux. Ind. cal.

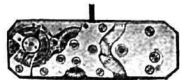
Faire offres sous chiffre P 22090 C à Publicitas La Chaux-de-Fonds. 961

**Fd. & Ad. DROZ**

Parc 91

**La Chaux-de-Fonds**

livrent avantageusement  
mouvements baguette  
qualité extra soignée



7,25 x 22,5 mm

**Montres-cylindre**

5 1/4, 10 1/2 lig., spéc. 9 lig.

**JEAN STRUB**, 98  
Promis Watch,  
**Bettlach**. (Soleure)

**S. WATERMAN,**91 a. Hatton Garden,  
**LONDON E. C. 1.**

Achat grand comptant  
montres et mouvements.

Pour travail à  
domicile on demande

Rhabillage, décottage ou  
toutes parties de la montre,  
montres pendulettes, ré-  
veils. Event. on s'inté-  
resserait affaire sérieuse pour  
quelques 1000 francs.

Faire offres sous chiffre  
P 22059 C à Publicitas La  
Chaux-de-Fonds. 931

**Véritable Laque**

Indo-chinoise,  
noire et couleur.

Livraison rapide.

Travail garanti.

**PAUL ROBERT**

Temple Allemand 71 - Tél. 15.14  
**Chaux-de-Fonds**

**On sortirait**

des  
taillages de  
couronnes et rochets  
petites pièces.

Faire offres sous chiffre  
Z 21995 U à Publicitas  
Bienne. 940

**Sertissages**

On entreprendrait quelques  
grosses régulièrement. Travail  
garanti et prix très avantageux.  
Offres s. chiff. W 6324 L à  
Publicitas Chaux-de-Fonds.

**Pierres fines**

Atelier entreprendrait  
15 à 20.000 glaces et gouttes  
rubis, soignées et courant.

Faire offres sous chiffre  
P 22066 C à Publicitas, La  
Chaux-de-Fonds. 947

**Diamantine**  
**Rubisine**  
**Saphirine**  
qualité reconnue la meilleure  
**G. SCHNEIDER**  
Hauts-Geneveys 347

Machines à polir les arbres de  
barillets, pivots et faces de  
pignons.  
Meules à cloches spéciales de  
fer, fonte grise, acier, bron-  
ze, zinc et nickel.  
Machine à couper les balan-  
ciers.  
Machine à adoucir les roues.  
Machine à polir les gouges et  
colimacons. 676

**Fritz WOLF**

Machines et Fournitures  
**LONGEAU** (Berne)  
Téléphone 76

**TERMINAGES**

ou décottages depuis 2 3/4  
lignes, demandés pour de  
suite ou à convenir.

Ecrire offres sous chiffre  
P 15346 C à Publicitas La  
Chaux-de-Fonds. 958

**5 lig., ovale, Felsa**

36 mouvements, 15 rubis  
rouge, balanciers coupés,  
sont à vendre à un prix  
avantageux.

Ecrire s. chiffre P 15349 C  
à Publicitas La Chaux-  
de-Fonds. 957

**Mohliwer**

WIEN II

Moikereistrasse 5-7

Achat grand comptant  
de montres et mouve-  
ments. 352

**Technicien chef d'atelier**

connaissant à fond le découpage et l'emboutissage  
(grosses pièces) ayant l'habitude de diriger le per-  
sonnel et de surveiller l'organisation d'une usine dans  
tous ses détails, serait engagé pour date à convenir  
par usine très bien outillée et moderne à Genève.

Ecrire avec curriculum vitae, indications exactes,  
âge, références, etc., sous chiffre F 9.084 X à Publi-  
citas Genève. 960

GRAVURE DE LETTRES

**A. ROULET-  
HUGUENIN  
ET FILS  
LE LOCLE**

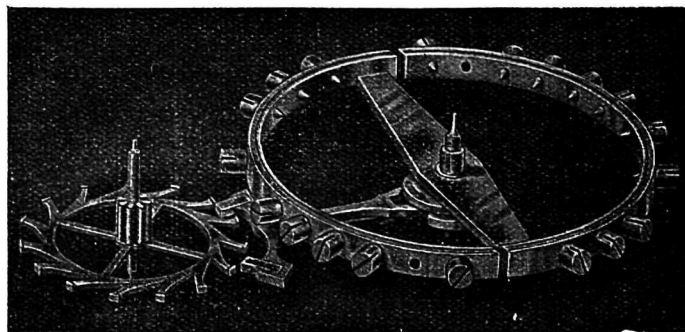
CADRANS  
POUR PENDULETTES  
TOUS STYLES  
DÉCORATION  
MARQUES AMÉRICAINES

**PROCÉDÉS  
MODERNES****+ Photogravure - Hélio-Roto +**

Galvanoplastie - Reliure - Papeterie

**Haefeli & Co, Chaux-de-Fonds**

Léopold Robert 14 et 16

**HOFFMANN & Co., Chézard (Neuchâtel)****PIVOTAGES**

en tous genres, grandeur et qualité.

**DECOLLETAGES**

toutes pièces et tous métaux.

Assortiments pivotés, balanciers réglés.

192

Articles d'exportation.

Prix avantageux.

Organisation scientifique.

**BANQUE PERRET & C<sup>ie</sup>**

9, rue Léopold Robert LA CHAUX-DE-FONDS rue Léopold Robert, 9

Ouverture de :

Comptes-courants et Comptes de Dépôts  
aux conditions du jour les  
plus favorables.

Escompte et Encaissement  
d'Effets sur tous pays.

Chèques et traites sur tou-  
tes places importantes.

Changes de Monnaies et Bil-  
lets de banque étrangers.

Exécution d'ordres de  
bourses sur les places suis-  
ses et étrangères.

Encaissement de coupons.

**Usine de Dégrossissage**

d'Or, d'Argent et de Platine

18, rue du Grenier, 18

Achat et Vente de Métaux  
précieux en Lingots, Bar-  
res, Monnaies, Déchets, etc.

Vente d'Or, Argent et Pla-  
tine préparés à tous titres,  
qualités et dimensions p<sup>r</sup> mon-  
teurs de boîtes, bijoutiers, etc.

Plaques argent p<sup>r</sup> cadrons.  
Or fin pour doreurs.

Paillons or et argent. 122



## Le tarif douanier américain

Dans certains milieux, on se demande si la campagne contre le tarif douanier des Etats-Unis, organisée par le Comité d'action des industries suisses d'exportation n'a pas subi un temps d'arrêt.

D'après les renseignements que nous avons pu obtenir, la passivité qu'on a cru devoir constater n'est qu'apparente. La sous-commission chargée de mettre en application le programme élaboré par le Grand Comité, s'est mise sans tarder à l'œuvre. Elle a eu une première séance dans le courant de la semaine passée et, pour faire droit à des vœux légitimes exprimés de divers côtés, elle a adressé au Conseil fédéral une requête dans laquelle il est demandé d'intervenir auprès de M. le Président Hoover, en vue de l'application par lui de la clause dite de flexibilité (flexibles provisions) qui permet à la Commission des douanes d'entente avec le Président, de modifier jusqu'à concurrence de 50 % les droits prévus par le tarif.

La sous-commission a examiné également de quelle façon et dans quelle mesure le programme d'action pourrait être exécuté, en tenant compte des circonstances. Elle se réunira à nouveau un jour de cette semaine, pour la mise au point de son étude, qui sera soumise le plus rapidement possible au Grand Comité.

Il serait prématuré, pour le moment, de donner un aperçu du travail exécuté; nous aurons l'occasion d'y revenir dans la suite. Nous croyons cependant pouvoir dire que la campagne menée jusqu'ici, n'a pas été inutile et qu'elle est destinée à favoriser les négociations officielles et les démarches privées en perspective.

Nous ajouterons que les délégués des associations intéressées de l'industrie horlogère, dans une réunion qui eut lieu le 11 courant, ont décidé de préparer sans tarder le tableau des revendications relatives aux positions du tarif, concernant les montres et leurs parties, de façon à pouvoir les présenter en temps voulu; ils ont décidé, en outre, de chercher à obtenir dans le plus bref délai possible, l'interprétation de certaines rubriques du nouveau tarif sur lesquelles on n'est pas encore au clair.

Le Comité d'action de l'industrie horlogère profitera de la présence en Suisse de M. Peter, Ministre suisse à Washington et de M. le Consul Nef, de New-York, pour examiner avec eux la situation. Une entrevue aura probablement lieu dans ce but ces prochains jours.

En résumé, la campagne qui s'est organisée avant l'adoption du tarif, se poursuit sans interruption; la mise en application de tarif impose cependant une nouvelle étude de la question, ce qui ne veut nullement dire que les promoteurs de la campagne aient une intention quelconque de lui donner une autre direction que celle prévue au début.

## Exposition internationale de Liège

Une partie du toit du pavillon suisse à l'exposition de Liège s'est effondrée samedi 12 juillet vers 11 heures du matin sous le poids de l'eau qui s'y était amassée à la suite des pluies persistantes de ces derniers jours.

Suivant le rapport du délégué que nous avons immédiatement envoyé à Liège, seule la section des machines a été touchée par cet accident; le salon de l'horlogerie est absolument indemne et les collections n'ont souffert en rien.

Pour plus de sûreté, la partie du toit encore intacte a été renforcée. On estime que la reconstruction de la toiture durera une huitaine de jours, mais l'accès du pavillon a dû être momentanément interdit au public; cependant, cette mesure sera levée au moment où paraîtront ces lignes.

## Nomenclature douanière internationale

Pour compléter l'article paru sous ce titre dans la *Fédération Horlogère Suisse* du 5 courant, nous sommes à même de donner les renseignements suivants, pris à bonne source:

Le Comité des experts se réunira de nouveau prochainement; les chapitres consacrés à l'horlogerie et à la bijouterie figurent à l'ordre du jour de cette prochaine réunion, mais comme les chapitres qui doivent encore être traités auparavant (toute la métallurgie et les machines) prendront sans doute beaucoup de temps, il n'est pas certain que le Comité arrive à traiter l'horlogerie et la bijouterie dans sa prochaine session. Dans ce cas, ces chapitres seraient traités dans une session qui aura lieu en tout cas encore dans le courant de cette année, probablement en automne.

## Caisse nationale suisse d'assurance en cas d'accidents

Dans sa session du 18 juin, le Conseil d'administration a approuvé le rapport annuel et les comptes de la Caisse nationale pour l'exercice 1929.

Les comptes d'exploitation des deux branches de l'assurance-accidents obligatoire se présentent comme suit:

Accidents professionnels:	
Recettes:	
Report du solde de l'exercice précédent	fr. 74,960.17
Report du compte de 1928 pour accident en suspens	5,600,000.—
Report des capitaux de couverture des rentes calculés à fin 1928	161,777,500.—
Primes	43,422,701.48
Recettes provenant de recours contre tiers	160,070.55
Part du produit des capitaux	10,459,465.31
	fr. 221,494,697.51
Dépenses:	
Prestations d'assurance:	
Indemnités de chômage	fr. 14,236,860.97
Soins médicaux, pharmaceutiques, etc.	9,418,500.50
Rentes et indemnités en capital	11,182,557.01
Compte des accidents en suspens	5,800,000.—
Capitaux de couverture des rentes	174,909,000.—
Part des frais d'administration et des frais généraux d'exploitation	3,357,249.09
Solde du compte de pertes sur primes	110,998.90
Versements:	
au fonds de réserve	434,227.—
à la réserve de primes	2,007,122.40
Produit net d'exploitation reporté à compte nouveau	38,181.40
	fr. 221,494,697.51
Accidents non-professionnels:	
Recettes:	
Report du solde de l'exercice précédent	fr. 65,227.02
Report du compte de 1928 pour accidents en suspens	2,100,000.—
Report des capitaux de couverture des rentes calculés à fin 1928	56,518,300.—
Primes	14,661,352.75
Recettes provenant de recours contre tiers	605,265.81
Part du produit des capitaux	3,695,621.92
Prélèvement sur la réserve de primes	440,870.19
	fr. 78,086,637.69
Dépenses:	
Prestations d'assurance:	
Indemnités de chômage	fr. 5,156,458.31
Soins médicaux, pharmaceutiques, etc.	3,649,772.46
Rentes et indemnités en capital	4,184,593.44
Compte des accidents en suspens	2,200,000.—
Capitaux de couverture des rentes	61,693,000.—
Part des frais d'administration et des frais généraux d'exploitation	1,038,431.58
Solde du compte de pertes sur primes	17,768.35
Versement au fonds de réserve	140,613.55
	fr. 78,086,637.69

Pour l'assurance des accidents professionnels, le résultat de l'exercice est à peu près le même que l'année dernière.

L'excédent brut a permis de verser fr. 434,227.— au fonds de réserve et fr. 2,007,122.40 à la réserve de primes. Cette dernière réserve est portée ainsi à fr. 4,000,000.—, ce qui permettra une nouvelle rétrocession de primes en 1931 ou 1932. Ce sera, selon toutes prévisions, la dernière rétrocession de primes, parce qu'avec l'année 1930 est entré en vigueur un nouveau tarif qui produira un abaissement annuel du montant des primes de 2 millions de francs environ, c'est-à-dire une diminution de recettes égale aux sommes qui ont pu être mises de côté les deux dernières années en vue d'une rétrocession. A partir de l'année 1930 les comptes de l'assurance des accidents professionnels auront donc probablement atteint l'état d'équilibre que la Caisse nationale a voulu réaliser peu à peu par des réductions successives des taux de primes au fur et à mesure que ses statistiques et ses expériences montraient que cela était possible.

Les comptes de l'assurance des accidents non-professionnels présentent un déficit, ainsi qu'on s'y attendait. Pour couvrir celui-ci et faire le versement légal au fonds de réserve, il a fallu prélever la somme de fr. 440,870.— sur la réserve de primes. Ce résultat est une conséquence de l'extension de l'assurance des accidents non-professionnels à divers risques qui en étaient exclus jusqu'ici comme dangers extraordinaires, et avant tout aux risques de l'usage de motocyclettes. Dans la période du 21 février au 31 décembre 1929, donc durant un peu plus de dix mois, les accidents survenus à des conducteurs de motocyclettes, exclus jusqu'à la première des dates indiquées, ont coûté à la Caisse nationale la somme de fr. 1,630,179.—. Pour l'année 1930, la somme de deux millions sera certainement dépassée. En second rang parmi les dangers extraordinaires précédemment exclus et maintenant assurés viennent ceux qui découlent de concours de tous genres. Ils ont causé depuis le 21 février 1929 jusqu'à la fin de l'exercice une dépense de fr. 142,805.—. Les matches de football sont pour la moitié dans ce résultat.

Il faut s'attendre, pour les prochains exercices, à de nouveaux déficits plutôt plus élevés encore. Une élévation des taux de primes n'est cependant pas envisagée pour le moment, car on pourra encore parer à ces déficits pendant quelques années en utilisant la réserve de primes et le fonds de compensation.

## Commerce extérieur

### Danemark.

Le total des importations danoises s'est élevé à 1,735,947,000 couronnes en 1928 contre 1,792,348,000 en 1929, celui des exportations à 1,656,716,000 en 1928 contre 1,707,702,000 couronnes en 1929.

### Hongrie.

Le solde de la balance commerciale de l'année 1929 accuse, par rapport à 1928, une amélioration très importante. Le montant des importations est tombé de 1,189 à 1,062,8 millions de pengoes, tandis que la valeur des exportations est passée de 818,7 à 1,040,2 millions de pengoes. Le déficit du bilan est ainsi tombé de 370,3 à 22,6 millions de pengoes et, étant donné que pour la politique économique hongroise l'un des premiers et des plus importants devoirs était de faire disparaître le passif, on peut considérer le déclin dudit solde passif comme un résultat favorable.

### Lettonie.

Les résultats du commerce extérieur de la Lettonie, comparés à 1928, ont été les suivants pour 1929 (en lats):

	1929	1928
Importations	362,600,000	308,800,000
Exportations	271,800,000	261,400,000
Balance	—90,800,000	—47,400,000

Les importations lettones ont donc augmenté, en 1929, de 53,800,000 lats ou 17,4 %, et les exportations de 10,400,000 ou 4 %.

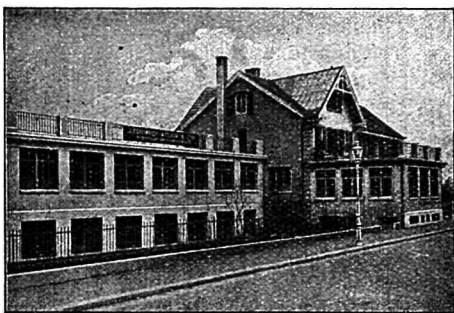
### Norvège.

Le total des importations norvégiennes s'est élevé à 1,023,400,000 couronnes en 1928 contre 1,066 millions 500,000 en 1929, celui des exportations respectivement à 683 millions et 752,100,000 couronnes.

## Chronique des métaux et diamants

### Marché diamantaire.

D'imperceptibles et profonds changements s'opèrent dans la structure économique sur le marché de Paris, sans que nous y prenions garde.

**J. Estoppey-Reber & Cie**Rue des Armes 5 et 7 **BIENNE** Téléphone 41.06  
Maison fondée en 1885Lettres dorées  
garanti or purTravail  
conscientieuxGravure  
de lettresPromptes  
livraisonsAdoucissage - Nickelage - Argentage - Damasquinage  
de mouvements en tous genres

1950

**USINES DE LAMINAGE  
d'Aciers de Suède**

Ed. Mathey Fils, S. A.

**Neuveville**Tous les aciers en qualité  
suédoise, laminés à froid,  
blancs polis, pour la fabri-  
cation de l'ébauche et de  
toutes les parties détachées  
de la montre.

69

■ Livraison immédiate. ■

**Les machines à numérotre CHOPARD**pour Boîtes et Mouvements, pièces détachées d'automobiles et  
mécaniques sont reconnues les meilleures.

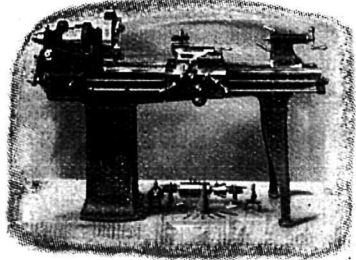
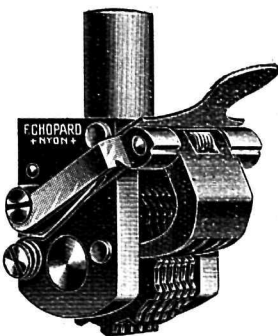
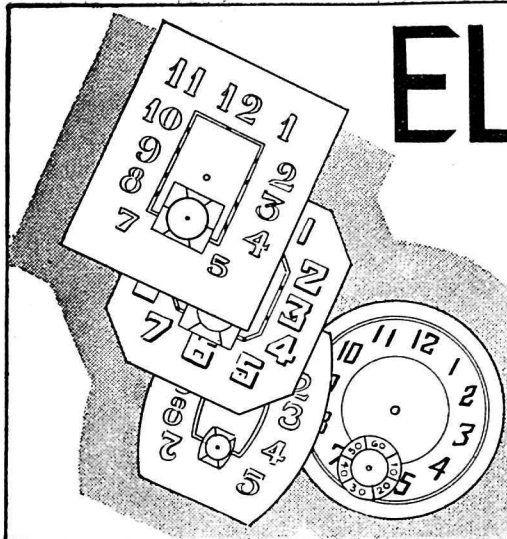
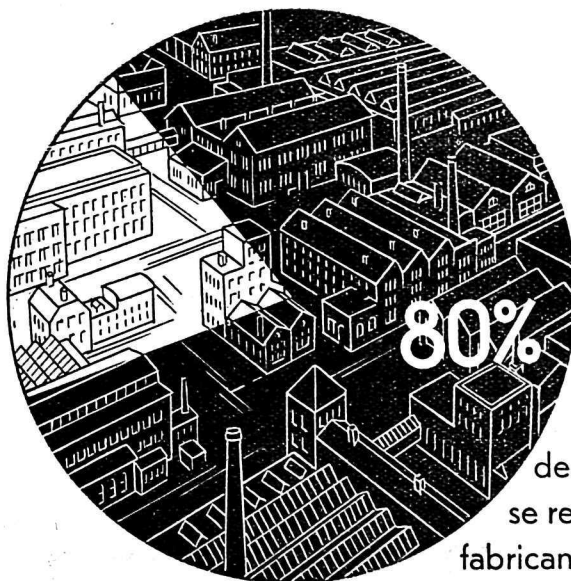
— Fonctionnent sur tous les Continents —

Machines à NUMÉROTRE pour PANTOGRAPHES

Balanciers Col de Cygnes, vis de 25 à 35 m/m.

**Établissement F. CHOPARD, Nyon** Tél. 3.62

GRAVURE SUR MÉTAUX, POINÇONS, CLICHÉS

**ARISTON**Le tour de mécanicien qu'il vous faut.  
Précis et bon marché.H. P. 175 × E. P. 600 - 1000 - 1500 - 2000<sup>mm</sup>**Maison J. WORMSER** 3466ACIERS — MACHINES — OUTILS  
LA CHAUX-DE-FONDS**ELOGE**fabrique  
de  
cadrons  
argent  
et  
métal  
**BIENNE**  
R'de Boujean 47  
Tél 23 69de notre clientèle  
se recrute parmi les  
fabricants réputés pourleur exigence vis-à-vis de leurs  
fournisseurs et par la qualité in-  
contestable de leurs produits. Le  
fait de satisfaire pleinement et  
des années durant de pareils  
clients, parle suffisamment en fa-  
veur du travail impeccable de la**RADIO CHIMIE  
Météore S.A.****BIENNE***N'apportez pas vos annonces  
à la dernière minute.***KLOSTER****Acier suédois laminé à froid  
pour pièces d'horlogerie**Les usines Kloster n'exploitent que leurs propres  
minerais. Le contrôle depuis la matière pre-  
mière jusqu'à la bande finie,  
est une garantie de qualité et de régularité.**Vente exclusive:****COURVOISIER & Co.**  
**Bienne**

Téléphone: 33.38



No. 37650. 11 juin 1925, 19 h. — (Ile période 1930-1935). — 8 modèles. — Calibres de montres. — *Manufacture d'Horlogerie A. Raymond S. A.*, Tramelan (Suisse). Mandataire: W. Koelliker, Bienne; enregistrement du 3 juin 1930.

#### Radiations:

No. 25623. 29 mai 1915. — 9 modèle. — Mouvement de montre.

No. 25624. 29 mai 1915. — 10 modèles. — Mouvements de montres.

No. 31281. 24 février 1920. — 1 modèle. — Calibre de montre.

### Brevets d'invention

#### Modification:

Cl. 71 f, No. 100509. 7 juin 1922, 17 h. — Montre-portefeuille. — *René Brandt*, Genève (Suisse). Mandataire: A. Bugnion, Genève. *Transmission* du 8 mai 1930, en faveur de *Henri Blanc*, 37, Rue du Rhône, Genève (Suisse). Mandataire: A. Bugnion, Genève; enregistrement du 15 mai 1930.

### COTES

15 juillet 1930

	Comptant		A terme	
London	10 juillet	11 juillet	10 juillet	11 juillet
(Ces prix s'entendent par tonne anglaise de 1016 kg. en £ stg.).				
Aluminium intér.	95	95	—	—
» export.	100	100	—	—
Antimoine	46-46.10/	46-46.10/	—	—
Cuivre	47.13.9	47.10/	47.8.9	47.6/10 <sup>1</sup> / <sub>2</sub>
» settl. price	47.15	47.10/	—	—
» électrolytiq.	53.10-55.10	52.10/-54.10/	—	—
» best. selected	54.5-55.10/	52.10-53.15/	—	—
» wire bars	55.10/	54.10/	—	—
Étain anglais	131.10-132.5	135.10/-136	—	—
» étranger	130.6/3	133.18/9	132.3/9	135.12/6
» settl. price	130.5/	134	—	—
» Straits	131.15/	135.7/6	—	—
Nickel intérieur	170	170	—	—
» exportation	175	175	—	—
Plomb anglais	19.10/	19.10/	—	—
» étranger	18.2/6	18.3.9	18	18.1/3
» settl. price	18.2/6	18.2/6	—	—
Zinc	15.2/6	15.15/	16.5/	16.7/6
» settl. price	15.12/6	15.15/	—	—

#### Comptant

Paris 9 juillet 10 juillet 11 juillet 12 juillet

(Ces prix s'entendent en francs français par kg. 1000/1000)

Nitrate d'argent	235	238	238	238
Argent	330	335	335	335
Or	17.500	17.500	17.500	17.500
Platine	43.000	43.000	43.000	43.000
» iridié 25 %	96.000	96.000	96.000	96.000
Iridium	245.000	245.000	245.000	245.000

(en francs français par gramme).

Chlorure de platine	18,60	18,60	18,60	18,60
Platinite	21,70	21,70	21,70	21,70
Chlorure d'or	9,25	9,25	9,25	9,25

#### London

9 juillet 10 juillet 11 juillet 12 juillet

(Ces prix s'entendent par once troy (31 gr. 103) 1000/1000).

Or (shill.)	85/0 <sup>3</sup> / <sub>4</sub>	85/0 <sup>1</sup> / <sub>2</sub>	85/0 <sup>3</sup> / <sub>4</sub>	85/0 <sup>3</sup> / <sub>4</sub>
Palladium (Lstg.)	7 <sup>3</sup> / <sub>4</sub>	7 <sup>3</sup> / <sub>4</sub>	7 <sup>3</sup> / <sub>4</sub>	7 <sup>3</sup> / <sub>4</sub>
Platine (shill.)	175	175	175	175

(par once standard 925/1000 en pence).

Argent en barres	15 <sup>13</sup> / <sub>16</sub>	16 <sup>1</sup> / <sub>16</sub>	16 <sup>1</sup> / <sub>8</sub>	15 <sup>15</sup> / <sub>16</sub>
------------------	----------------------------------	---------------------------------	--------------------------------	----------------------------------

#### New-York

9 juillet 10 juillet 11 juillet 12 juillet

(Ces prix s'entendent en cents par once de 31 gr. 103).

Argent en barres	34 <sup>1</sup> / <sub>8</sub>	34 <sup>1</sup> / <sub>2</sub>	34 <sup>3</sup> / <sub>4</sub>	34 <sup>3</sup> / <sub>8</sub>
------------------	--------------------------------	--------------------------------	--------------------------------	--------------------------------

#### Métaux précieux

Argent fin en grenailles	fr. 83.— le kilo.
Or fin, pour monteurs de boîtes	> 3500.— >
» laminé, pour doreurs	> 3575.— >
Platine	> 10.— le gr.

Pour platine fourni par les clients, majoration de fr. 3 dès le 3 mai 1930.

Boîtes or et bijouterie, Cote No 3 en vigueur dès le 7 juin 1929.

#### Cours du diamant brut.

(Prix de Bourse au comptant pour grosses quantités).	
Diamant boart	fr. 8.70 à 8.90
Qualités supérieures	fr. 0.30 à 1.20 par carat en plus
Eclats de diamants	fr. 8.15 à 8.30

Cours communiqués par *Lucien Baszanger, Genève*.

Imprimeurs: *Haefeli & Co., La Chaux-de-Fonds*.

#### Escompte et change.

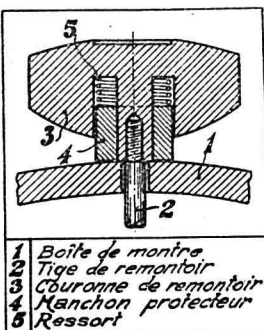
Suisse: Taux d'escompte 2 <sup>1</sup>/<sub>2</sub> %  
» » avance s/nantissement 3 <sup>0</sup>/<sub>0</sub>

#### Change sur Paris . . . . . fr. 20,25

		Parité	Escompte	Demanda	Offre
		en francs suisses %			
France	100 Frs	20.155	2 <sup>1</sup> / <sub>2</sub>	20,20	20,35
Gr. Bretagne	1 Liv. st.	25.22	3	25,01	25,04
U. S. A.	1 Dollar	5.18	2 <sup>1</sup> / <sub>2</sub>	5,125	5,155
Canada	1 Dollar	5.18	—	5,125	5,16
Belgique	100 Belga	72.06	3	71,70	72,—
Italie	100 Lires	27.27	5 <sup>1</sup> / <sub>2</sub>	26,85	27,10
Espagne	100 Pesetas	100.—	5	59,25	60,25
Portugal	100 Escudos	560.—	7 <sup>1</sup> / <sub>2</sub>	22,90	23,30
Hollande	100 Florins	208.32	3	206,70	207,15
Indes néerl.	100 Guilder	208.32	—	206,93	207,33
Allemagne	100 Reichsmk	123.45	4	122,65	122,90
Dantzig	100 D. Gulden	100.88	4 <sup>1</sup> / <sub>2</sub>	100,80	101,—
Autriche	100 Schilling	72.93	5 <sup>1</sup> / <sub>2</sub>	72,50	72,90
Hongrie	100 Pengö	90.64	6	90,—	90,15
Tchécoslov.	100 Cour.	15.33	4	15,25	15,28
Esthonie	100 Cour.	139.—	8	137,03	137,63
Lettonie	100 Lats	100.—	6	98,96	99,56
Lithuanie	100 Lits	51.80	6 <sup>1</sup> / <sub>2</sub>	51,24	51,84
Russie	100 Tchervon.	266.67	8	2650,12	2654,12
Suède	100 Cr. sk.	138.89	3 <sup>1</sup> / <sub>2</sub>	138,10	138,50
Norvège	100 Cr. sk.	138.89	4 <sup>1</sup> / <sub>2</sub>	137,70	137,85
Danemark	100 Cr. sk.	138.89	4	137,70	137,85
Finlande	100 Markka	13.05	6 <sup>1</sup> / <sub>2</sub>	12,85	13,—
Pologne	100 Zloty	58.14	6 <sup>1</sup> / <sub>2</sub>	57,65	57,80
Yougoslavie	100 Dinars	100.—	6	9,11	9,125
Albanie	100 Francos	100.—	9	—	—
Grèce	100 Drachmes	6.72	9	6,60	6,75
Bulgarie	100 Leva	3.74	10	3,60	3,70
Roumanie	100 Lei	3.10	8	3,05	3,075
Turquie	1 Livre t.	22.78	—	244,31	244,71
Egypte	1 Livre eg.	25.92	—	25,68	25,74
Afrique Sud	1 Liv. stg.	25.22	6	25,10	25,16
Australie	1 Liv. stg.	25.22	6-7	26,65	26,75
Argentine	100 Pesos	220.—	7	183,—	186,—
Brésil	100 Milreis	165.—	—	55,—	57,—
Chili	100 Pesos	63.—	6	61,72	63,72
Uruguay	100 Pesos	536.—	—	437,59	439,59
Colombie	100 Pesos	504.—	—	496,52	498,52
Pérou	1 Libra	25.22	7	190,67	192,67
Equateur	100 Sucres	103.60	—	101,09	103,09
Bolivie	100 Bolivianos	189.16	—	186,97	188,97
Vénézuéla	100 Bolivars	100.—	—	95,40	97,40
Mexique	100 Pesos	258.32	—	244,71	246,71
Philippines	100 Pesos	258.—	—	253,36	254,36
Indes brit.	100 Roupies	189.16	5	183,—	187,—
Chine	100 Taels	—	—	186,—	188,—
Japon	100 Yens	258.33	5.48	253,—	257,—

## MISE EN GARDE

Monsieur Hans Wilsdorf, Rolex Watch Co., à Genève, propriétaire du brevet No. 120.558, constatant que des fabricants cherchent à imiter la couronne de remontoir faisant l'objet de ce brevet, informe les tiers qu'il est décidé à poursuivre toute contrefaçon de manière rigoureuse. La couronne brevetée est reproduite ci-contre.



963

Par mandat:

Albert Rais, avocat.

Importante Manufacture d'horlogerie  
cherche un

## • Horloger-Technicien •

expérimenté, pouvant assumer la responsabilité d'une fabrication de petites et grandes pièces par procédés modernes interchangeables. **Belle situation.** Discretion assurée.

Offres écrites détaillées avec prétentions sous  
chiffre O 6791 à Publicitas St-Imier.

959

# L'ERREUR

communément commise est de croire que pendant la saison estivale, propre aux vacances, point n'est besoin d'entretenir sa publicité habituelle et maints commerçants agissent en conséquence. Le bon sens, doublé de la clairvoyance, ont tôt fait de détruire cette fausse conception des affaires. Car le journal, lui, poursuit sa mission de pénétration et assure, ce faisant, la continuité des efforts visant le succès. L'argent dépensé l'est à bon escient.

## LA FÉDÉRATION HORLOGÈRE

reste l'agent de liaison le plus indiqué  
entre le commerçant et son client.

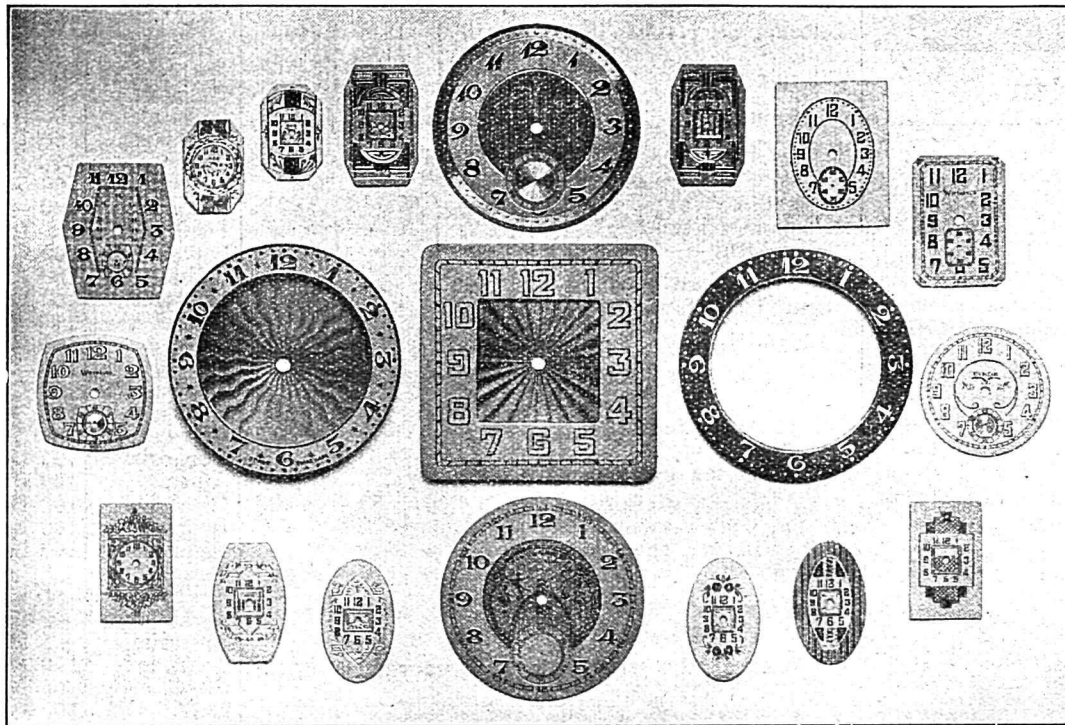
# PUBLICITAS

LÉOPOLD ROBERT 21

LA CHAUX-DE-FONDS

**Fabrique de Cadrons métal et argent**  
**E. LEUTHOLD, La Chaux-de-Fonds**

**LA ROMAINE**



livre tous les genres à la satisfaction de ses clients comme  
 Qualité Délai de livraison

3451  
 Prix

**JURA WATCH Co., Delémont (Swiss)**

**Manufacture de Montres Roskopf soignées et à bon marché pour tous pays.**

*La plus grande production en savonnettes électro et dorées, simple et garanti à l'acide.*

*Spécialité pour l'Amérique du Nord, l'Amérique du Sud, l'Angleterre et les Colonies, la Chine*

*Montres portefeuilles 19-26 lignes.*

*Articles courant et de précision.*

*Continuellement des nouveautés.*

*Immense choix en Bracelets de dames et hommes fantaisie à bon marché.*

*Lépines et savonnettes ancre et montres-bracelets plaqué or laminé, 5 et 10 ans.*



**LA CHAUX-DE-FONDS**

TÉLÉPHONE 16.92

**DÉPÔT À BIENNE**

**VERRES DE MONTRES**  
 EN GROS

Stock permanent d'environ 50.000 grosses

Concessionnaire pour la Suisse des

**VERRERIES UNIES**

**DORAGES**

**MOUVEMENTS**

Poudre d'argent  
 américain

**ROUES**

Circulaires  
 Poudre d'argent  
 Genres courants

Prix avantageux

Qualité garantie

Livraisons rapides

79

**Vve de Ls Estoppey Addor & Fils**

Wasen 32

**BIENNE**

Tél. 40.92

MAISON FONDÉE EN 1880





**10%** de rabais supplémentaire sur tous les prix de fractions de page.

### Un tiers de page = 260 lignes

Pour paraître	3 fois minimum	. . . . = Frs.	130.— net
"	" 6 "	10 % de rabais	. = " 236.— "
"	" 12 "	15 %	. = " 442.— "
"	" 26 "	25 %	. = " 845.30 "
"	" 52 "	40 %	. = " 1.352.50 "

**Pour le tarif des  
annonces en héliogravure  
s'adresser à Publicitas  
La Chaux-de-Fonds**

### Demi-page = 390 lignes

Pour paraître	3 fois minimum	. . . . = Frs.	180.— net
"	" 6 "	10 % de rabais	. = " 324.— "
"	" 12 "	15 %	. = " 612.— "
"	" 26 "	25 %	. = " 1.170.— "
"	" 52 "	40 %	. = " 1.872.— "

### Un quart de page = 195 lignes

Pour paraître	3 fois minimum	. . . . = Frs.	110.— net
"	" 6 "	10 % de rabais	. = " 198.— "
"	" 12 "	15 %	. = " 374.— "
"	" 26 "	25 %	. = " 714.80 "
"	" 52 "	40 %	. = " 1.144.— "

### Un huitième de page = 96 lignes

Pour paraître	3 fois minimum	. . . . = Frs.	60.— net
"	" 6 "	10 % de rabais	. = " 108.— "
"	" 12 "	15 %	. = " 204.— "
"	" 26 "	25 %	. = " 390.— "
"	" 52 "	40 %	. = " 624.— "

### Un seizième de page = 48 lignes

Pour paraître	3 fois minimum	. . . . = Frs.	35.— net
"	" 6 "	10 % de rabais	. = " 63.— "
"	" 12 "	15 %	. = " 119.— "
"	" 26 "	25 %	. = " 227.35 "
"	" 52 "	40 %	. = " 363.80 "

### Trois trente-deuxièmes de page = 72 lignes

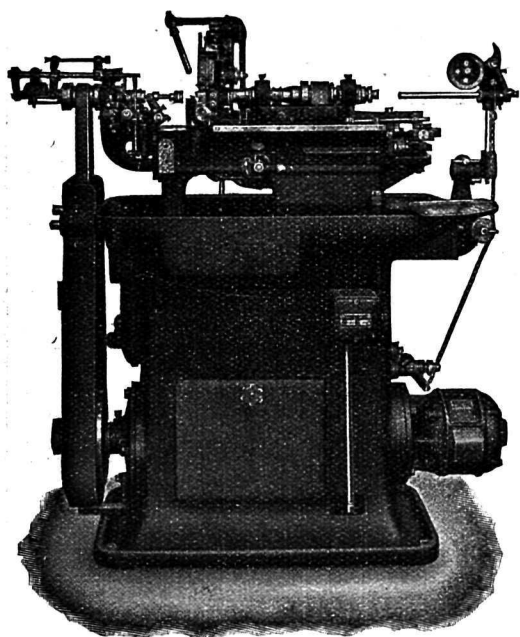
Pour paraître	3 fois minimum	. . . . = Frs.	50.— net
"	" 6 "	10 % de rabais	. = " 90.— "
"	" 12 "	15 %	. = " 170.— "
"	" 26 "	25 %	. = " 324.80 "
"	" 52 "	40 %	. = " 520.— "

Le tarif des fractions de page est réservé uniquement à la réclame proprement dite.

Les ordres ne rentrant pas dans le tarif des abonnements se paient à raison de **30 ct.** la ligne d'une colonne, (**35 ct.** pour l'étranger).

Pour la Suisse, les annonces « Offres et Demandes de places horlogères » sont tarifées **20 ct. net** la ligne (hormis les annonces associations et places de directeurs).

Les prix des fractions de page sont majorés de **25 %** pour les annonces de provenance étrangère.



# DÉCOLLETEUSES BECHLER

les plus perfectionnées et les plus productives pour les décolletages de haute précision.

1346

Machines à commande directe par moteur

## ANDRÉ BECHLER, MOUTIER

Fabrique de Machines.

**POLDI  
HÜTTE**  
ZÜRICH 5  
LIMMATSTR. 23

# ACIER POLDI

**ACIÉRIES  
POLDI**  
GENÈVE  
TERREAUX DU TEMPLE

Fabrique de  
**Pendants, Couronnes, Anneaux**

**Plots et Anses** pour montres  
bracelets

Assortiments fantaisies en tous genres

**BOURQUIN FRÈRES S.A.**  
BIENNE 7

Téléphone 28.15 — Télégrammes: Anneaux  
COMMISSION — EXPORTATION 336



**Jules Weber-Chopard Fabrique ILEX**  
Téléphone 34 **SONVILIER** (Suisse)

Spécialité de

**montres bracelet, qualité soignée**

pour dames et messieurs.

3 3/4, 4 1/2, 5, 5 1/4, 5 1/2, 6 1/2, 6 3/4, 8 3/4, 9 3/4, 10 1/2 lig.



Mouvements baguettes  
absolument garantis  
3 3/4 lignes Fontainemelon

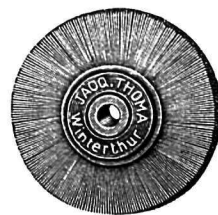


## Mouvements baguette

3''' Eta, 3 3/4''' Fontainemelon, 4 1/4''' Peseux, 4 1/2''' A. S.,  
ainsi que tous mouvements ronds et forme, de 4 3/4 à 9 3/4 lig.  
en qualité soignée sont fournis par 908

**BENOIT FRÈRES**

Téléphone 17.35 **LA CHAUX-DE-FONDS** Rue du Parc 128



Qualité supérieure.

Fabrique spéciale de Brosses métalliques  
**JACQ. THOMA**

**WINTERTHOUR** (Suisse)

548 **Maison Suisse** Téléphone 7.73 Fondée en 1877

Brosses de tous genres, en fil d'acier fondu,  
trempé, fil d'acier doux Bessemer, fil de laiton,  
de bronze phosphoré et de métal blanc pour horlogers,  
bijoutiers, graveurs, galvaniseurs, pour fabriques de ressorts et de pierres d'horlogerie.

**Vve Henri Butzer FABRIQUE D'ÉTAMPES**  
MAISON FONDÉE EN 1899

**La Chaux-de-Fonds** (Suisse) pour tous genres d'industries

Téléphone 9.57

SPÉCIALITÉ:

\* **Étampes de boîtes** \*

argent, métal, or, bijouterie. 161

## CADRANS NACRE

Pour avoir de beaux cadrans nacre, solides,  
jolies nuances, heures appliques gravées, de  
toutes formes, aussi imitation nacre,

adressez-vous à la maison spécialisée 66

**LE NACRE S. A.,** Terreaux 25, **La Chaux-de-Fonds.**

Pierres fines pour l'Horlogerie

## RUBIS SCIENTIFIQUES

qualité soignée en tous genres

fabriqués entièrement (brut compris), par

**THEURILLAT & Co**

**PORRENTUAY**

**GRENAT, SAPHIRS, RUBIS, ETC.**

Livraison par retour.

2291



Nous assistons, à chaque crise, à des oscillations des cours de la main-d'œuvre, de la matière première, et tant que cet équilibre ne s'est pas réalisé et harmonisé, le malaise persiste.

De la sorte un changement intervient également dans l'armature financière, les notions du crédit ne reposent plus sur les mêmes bases de sorte que, sous la pression de ces événements, l'évolution économique s'accélère à un moment déterminé et ne pourra qu'abrèger la crise.

Nous voici à la veille des vacances, et il est à prévoir que le calme plat persistera, tous les regards sont tournés vers la période automnale, mais il est à craindre que nos espoirs seront déçus, car aucun signe révélateur ne nous permet de croire et de tabler sur un changement radical de la situation présente, c'est désolant à constater; mais il s'agit de ne pas aller au-devant d'autres déboires dus à un optimisme excessif.

Dans certains ateliers diamantaires, la période de vacances durera plus longtemps que les autres années, certaines maisons fermeront leurs portes de la deuxième quinzaine de juillet au 1er septembre.

A *Amsterdam*, le Syndicat ouvrier a décidé de ne pas faire arrêter le travail volontairement, estimant que le chômage involontaire a suffisamment éprouvé ses membres pour que la nécessité d'un repos d'une semaine se fasse sentir.

Les assurances sociales sont entrées en application, quelles seront les répercussions ultérieures, nous l'ignorons, les faibles salaires seront les premiers à pâtir de cette hausse de 10 pour cent.

Si l'on tient compte de la baisse sensible de valeur de presque tous les principaux produits domestiques, depuis le krach de « Wall Street », l'année dernière, il est satisfaisant de remarquer que le prix contracté par le Syndicat pour le brut n'a pas subi de changement.

Sur le marché du poli, la diminution des demandes et une certaine pression à la vente ont donné naissance à une tendance imperceptible à la baisse, qui a permis à l'acheteur patient d'obtenir de temps à autre de petits lots à des prix inférieurs à ceux en vigueur il y a environ un an. Ceci ne s'applique pas à toutes les catégories de marchandises, mais plutôt aux articles tachés ou de fabrication médiocre, de couleur très commune, alors que les prix pour les belles qualités (qui n'ont pas été délaissées, sauf dans des

cas exceptionnels) se sont maintenus à un niveau bien plus élevé.

Les livraisons de diamants bruts de sources extérieures ont beaucoup diminué dernièrement, et ceci contribuera à éliminer une des principales causes de la dépréciation du marché. Même si l'on ne traite que des affaires normales au début de l'automne, les prix se raffermiront certainement avant longtemps.

(*Le Grand Négoce*).

Dans les milieux intéressés, dit la *Tchécoslovaquie Economique et Financière*, on envisage actuellement la création à Prague d'une Bourse des pierres précieuses établie sur la base des clubs diamantaires fonctionnant depuis longtemps déjà dans d'autres capitales. Dans ces clubs, dont font exclusivement partie les négociants en pierres ou leurs fondés de pouvoirs, les offres et les demandes de pierres précieuses sont effectuées uniquement par des agents spécialement chargés de ce soin. Ces clubs organisent en outre de temps à autre des ventes aux enchères. Le manque d'une organisation de ce genre est ressenti à Prague, d'autant plus qu'à l'heure actuelle le marché de Vienne ne dispose plus des fonds suffisants pour attirer les négociants de pierres précieuses.

## Chronique des Associations patronales

### Société suisse des Fabricants de ressorts.

Ce groupement tiendra son assemblée générale semestrielle *samedi 19 juillet 1930*, à *La Chaux-de-Fonds*, avec l'ordre du jour suivant:

1. Appel.
2. Lecture du procès-verbal.
3. Succession de l'atelier de feu Georges Sandoz.
4. Revision partielle des statuts.
5. Apprentissages.
6. Divers.
7. Perception des cotisations.

## Informations

### Avis.

Les créanciers de la maison  
*B. Berger et Co., à Düsseldorf,*  
sont priés de nous envoyer le relevé de leur compte

en double, afin que nous puissions sauvegarder leurs intérêts.

*L'Information Horlogère Suisse*

La Chaux-de-Fonds. Rue Léopold Robert 42.

### Renseignements consulaires.

M. le Dr. Arnold Schedler, Consul de Suisse à *Manchester*, se trouve en Suisse du 14 juillet au 16 août prochain, à Schwyz, Bahnhofstrasse, où les intéressés pourront obtenir tous renseignements concernant la circonscription consulaire en question.

## Bibliographie

**Guide officiel du Tourisme automobile en Suisse.** — Edité par l'Automobile-Club de Suisse. Edition de 1930. Publié par Fretz Frères S. A., Zurich. — Prix de volume relié toile: fr. 12.—

Parmi les améliorations intéressantes qu'a subies le Guide Automobile de l'A. C. S. 1930, qui vient de paraître, citons tout d'abord la nouvelle répartition des matières. A la page 3, une « Table générale des matières » permet au lecteur de s'orienter immédiatement, car elle indique sommairement le contenu de chacune des quatre parties. En outre, une table spéciale, détaillée, se trouve en tête de chaque partie, de sorte que l'on trouvera immédiatement, sans tâtonnements fastidieux, le renseignement que l'on désire.

La première partie contient des conseils et des renseignements pour celui qui voyage en automobile, en particulier sur les services d'entraide et les publications de l'A. C. S., sur le séjour dans les hôtels, le transport des automobiles par chemin de fer et par bac sur les lacs, les prescriptions légales réglant le tourisme automobile en Suisse, celles qui se rapportent au tourisme international, les règlements suisses qui s'adressent aux automobilistes étrangers, les formalités de frontière pour l'entrée et la sortie des automobiles.

La deuxième partie est réservée aux itinéraires: principales routes et routes alpestres de la Suisse, voyages circulaires recommandés, routes d'accès en Suisse et description des principales localités de la Suisse avec l'indication des curiosités, hôtels, garages, etc.

La troisième partie offre une remarquable collection

# J. RUF-SCHAAD

Succ. de F. Klaus

## FABRIQUE DE PIERRES D'HORLOGERIE

Téléphone 49.88 **BIENNE** Route de Boujean 19 b

Qualité soignée et bon courant.

**SPÉCIALITÉS: Trous olivés,** 147  
**Pierres p<sup>r</sup> chatons et bouchons.**



# Diamants bruts

# BOART-CARBONE

Diamant blanc et noir pour poudre et burins

Outils diamantés — Pointes et esquilles pour pierristes

**Rubis, Saphirs, Grenats des Indes**

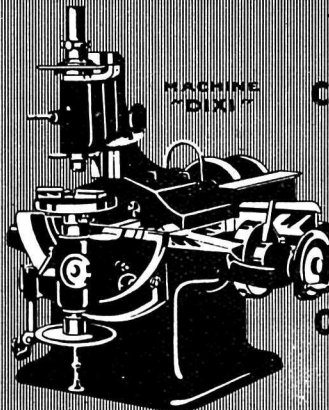
Importation directe 3327

# BASZANGER

6, Rue du Rhône, **GENÈVE**

## BUREAU TECHNIQUE

TELEPHONE 15.37



**CONSTRUCTION  
DE CALIBRES  
OUTILLAGES  
MODELES**

**EXPERTISES  
SURVEILLANCE  
ORGANISATION**

**JULES TRAUGOTT**  
**LA CHAUX-DE-FONDS, LÉOP. ROBERT, 32**

# LAUBSCHER FRÈRES & C<sup>IE</sup> S. A.

FABRIQUE DE FOURNITURES D'HORLOGERIE  
VIS ET DÉCOLLETAGES DE PRÉCISION

LA PLUS ANCIENNE FABRIQUE DE VIS SUISSE

## TÄUFFELEN

PRÈS Bienne (Suisse)  
FONDÉE EN 1846

SPÉCIALITÉS:

VIS BRUTES ET POLIES POUR HORLOGERIE, OPTIQUE,  
PENDULERIE, PIÈCES A MUSIQUE, ÉLECTRICITÉ, PETITE  
MÉCANIQUE, APPAREILS PHOTOGRAPHIQUES, ETC.

DÉCOLLETAGES EN TOUS GENRES PAR PROCÉDÉS  
AUTOMATIQUES LES PLUS MODERNES

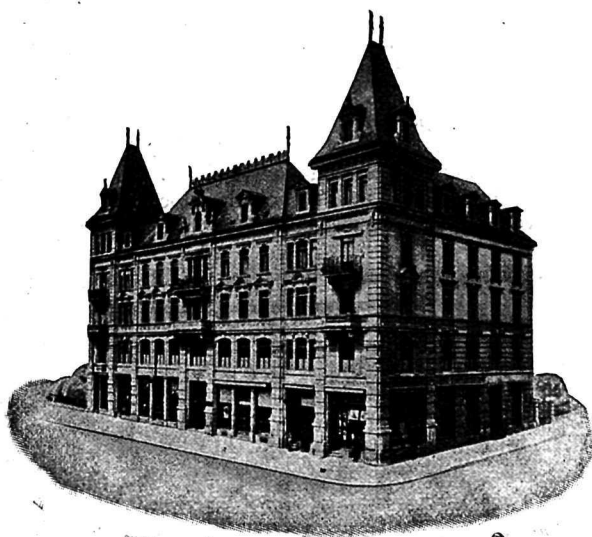


FABRIQUE DE RESSORTS  
**PAUL DUBOIS**  
**CORGÉMONT**

MAISON RENOMMÉE POUR SA  
FABRICATION RÉGULIÈRE

**M. BOREL-MARCHAND**  
Fabrique de pochettes, bracelets cuir et molres

Pochettes molleton, peau, cuir  
Ronds gommés — Etiquettes — Cordes et ficelles — Cire à cacheter  
Papiers d'établi — Papiers de soie  
Papiers pour doubles de machine à écrire — Plombs  
Téléphone 39.81 **BIENNE** Rue de l'Industrie 9



LE COMPTOIR DE LA BANQUE FÉDÉRALE  
A LA CHAUX-DE-FONDS

## BANQUE FÉDÉRALE

(SOCIÉTÉ ANONYME)

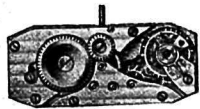
### LA CHAUX-DE-FONDS

DIRECTION CENTRALE à ZURICH

Comptoirs à

BALE — BERNE — GENÈVE — LA CHAUX-DE-FONDS — LAUSANNE  
ST-GALL — VEVEY — ZURICH

TOUTES OPÉRATIONS DE BANQUE



Maison de confiance Fondée en 1893

Grandeurs: 3 3/4 à 5 1/4 lignes



**CHARLES PERRENOUD, Bienne**

Téléphone 4917

Musée 14

**Mouvements ancre baguettes**

CH. HUGUENIN-SANDOZ

NEUCHÂTEL

TÉL: 14.75

## Gravure Moderne

LETTRES  
NUMÉROTAGE  
COQS - ROCHETS  
APPLIQUES POUR CADRANS  
AIGUILLES POUR PENDULETTES

## Succursale Suisse des Usines Langbein-Planhauser S. A., Oerlikon

Maison fondée en 1881

Département pour l'électrochimie et la galvanoplastie.

Installations complètes pour:

Nickelage, laitonage, cuivrage, zingage, do-  
rage, argentage, étamage, plombage, dégrais-  
sage, platinage.

Galvanoplastie en cuivre, nickel et acier.

sels de nickel patentés et spéciaux pour boîtes et  
mouvements de montres.

Tous les produits chimiques pour l'électrochimie.

Compositions à polir pour tous les métaux.

Disques en coton et brosses diverses.

Devis, catalogues et informations techniques gratuits.



Komplette  
Galvanische  
Anlagen für  
Vernicklung  
Vermessung  
Verkupferung  
u. s. w.

Télégrammes: Elpewe Zurich.

Téléphone Limmat 8204.

Département pour la construction de machines Dynamo.

Fabrication de machines dynamo à basse tension.  
Aggregates. — Moteurs à polir. — Transfor-  
mateurs de courant alternatif en courant con-  
tinu. — Sableuses divers systèmes.

Volt- et Ampèremètres. — Régulateurs de bains.

Installations complètes p<sup>r</sup> meulages et polissages.

Spécialités en ustensiles et fournitures p<sup>r</sup> doreurs,  
argenteurs, nickeurs, polisseurs et oxideurs  
de pièces d'horlogerie. 826

Sur demande, nombreuses références à disposition.

Installations complètes de „Chromage“, procédés brevetés.



de cartes, exactement révisée et complétée par les soins du Bureau topographique fédéral: 13 cartes embrassant le territoire entier de la Confédération, 39 plans de villes. Une nouvelle carte a été ajoutée, qui représente le réseau si important des routes alpestres sillonnant le massif du St. Gothard et la zone voisine: Simplon, Grimsel, Furka, Oberalp, St. Gothard et Lukmanier.

Ce guide est destiné à rendre d'éminents services aussi bien au tourisme automobile qu'à l'industrie automobile elle-même. On peut se le procurer auprès des Secrétariats des Clubs automobile, dans toutes les bonnes librairies, ainsi que chez les Editeurs.

## Registre du commerce

### Raisons sociales.

#### Enregistrements:

8/7/30. — *Auguste Laager* (de Mollis), réparation et fabrication d'horlogerie, Péry.

2/7/30. — *A. Racheter et Co.*, soc. com. (Alcide R., de Sigriswil, associé gérant indéf. respons. (Léon Bessire, de Péry, associé-com. pr fr. 1,000), fabrication et commerce d'horlogerie, 60 Rue du Rhône, Genève.

9/7/30. — *Karl Hartmann* (de Unterkulm), polissage de pierres pour l'horlogerie, Unterdorf 24, Lupfig (Argovie).

#### Modifications:

7/7/30. — La société anonyme «Pierres fines pour l'horlogerie et l'industrie, société anonyme», Yverdon, modifie sa raison sociale en celle de *Pierres fines pour l'horlogerie S. A. (Watch Jewels Co. Ltd.)*.

5/7/30. — *Société Suisse des Spiraux*, soc. an., La Chaux-de-Fonds. Les membres du Bureau du Conseil sont: Constant Girard-Gallet, président (ancien), Louis Müller, de Nidau, Ernest Goering, de La Chaux-de-Fonds (nouveaux), vice-présidents, Albert Bourquin-Jaccard, secrétaire (ancien), Emile Meyer, de La Chaux-de-Fonds, trésorier (nouveau), sign. collect. à deux. Les bureaux sont transférés à la Rue de la Montagne 5.

7/7/30. — *Malvilla S. A.*, soc. an. inscrite à Malvillers, a transféré son siège à *Neuchâtel*, Rue de la Côte 52, cap. soc. fr. 5,000 nom., fabrication et commerce d'horlogerie. Cons. adm.: Henri Jacot, du Locle et de La Chaux-de-Fonds.

### Radiations:

4/7/30. — *John Pochelon*, commerce de bijouterie, horlogerie et orfèvrerie, Genève.

5/7/30. — *Eugène Leresche*, fournitures d'horlogerie et de pièces à musique, Sainte-Croix.

### Faillites.

#### Ouverture de faillite:

3/7/30. — *Knöpfler Walter, Finita Watch Co.*, Grenchen.

Assemblée des créanciers: 22 juillet 1930.

Délai pour productions: 11 août 1930.

#### Etat de collocation:

Faillie: *Dolca S. A.*, fabrication de boîtes de montres argent, Plan 3, Neuchâtel.

Délai pour action en opposition: 22 juillet 1930.

### Concordat.

#### Prolongation du sursis concordataire.

Le sursis accordé à *Meyer-Bobst, Gustave*, horlogerie, Herbetswil est prolongé de deux mois, soit jusqu'au 20 septembre 1930.

Le sursis accordé à *Straub Gottlieb*, fabricant de boîtes, Rosières, est prolongé de deux mois, soit jusqu'au 6 septembre 1930.

#### Homologation du concordat:

27/6/30. — *Thomet Ernest*, fabrication et commerce de pierres fines, Rue du Milieu 14b, Bienne.

## Dessins et Modèles

### Dépôts:

No. 46024. 19 mai 1930, 16 h. — Cacheté. — 1 dessin. — Cadran pour horlogerie indiquant les heures de 1 à 24. — *Auguste Dénérèz*, Lausanne (Suisse).

No. 46049. 22 mai 1930, 15 h. — Ouvert. — 1 dessin. — Boîte de montre-bracelet décorée. — *Boîtes et Cadrans S. A. ci-devant J. L. Pfaeffli et Co.*, Genève (Suisse).

No. 46065. 23 mai 1930, 19 h. — Ouvert. — 1 modèle. — Dispositif d'étalage pour articles de bijouterie et d'horlogerie. — *Louis Petite et Fils S. A.*, Genève (Suisse).

No. 46067. 27 mai 1930, 18 3/4 h. — Ouvert. — 9 modèles. — Montres-pendentifs. — *Paul-Ernest Jacot*, La Chaux-de-Fonds (Suisse). Mandataire: A. Bugnion, Genève.

No. 46068. 27 mai 1930, 20 h. — Ouvert. — 1 modèle. — Couronne de remontoir pour montre-bracelet. — *G. et C. Ducommun S. A.*; et *Ali Jeanrenaud*, La Chaux-de-Fonds (Suisse).

No. 46076. 28 mai 1930, 18 h. — Ouvert. — 1 dessin. — Affiches et couvertures pour brochures-prospectus. —

No. 46080. 1er avril 1930, 17 h. — Ouvert. — Affiches et couvertures pour brochures-prospectus. — *Chambre Suisse de l'Horlogerie*, La Chaux-de-Fonds (Suisse).

No. 46086. 28 mai 1930, 21 h. — Ouvert. — 1 modèle. — Barillet pour moteurs de machines parlantes et autres. — *Jurassia S. A., Fabrique de Machines Parlantes et Mécanique de Précision*, Ste Croix (Suisse).

### Modifications:

No. 34864. 1er mai 1923, 16 1/2 h. — Ouvert. — 1 modèle. — Montre maçonnerie. —

No. 36889. 13 décembre 1924, 11 1/2 h. — Ouvert. — 1 modèle. — Montre triangulaire, dite maçonnerie, décorée. —

No. 42577. 16 mai 1928, 18 1/4 h. — Ouvert. — 1 modèle. — Montre de poche maçonnerie. — *René Brandt*, Genève (Suisse). Mandataire: A. Bugnion, Genève. —

No. 42922. 30 juillet 1928, 19 h. — Ouvert. — 2 modèles. — Montres-bracelets maçonneries. — *Schwab et Brandt*, Genève (Suisse). Mandataire: A. Bugnion, Genève; enregistrement du 20 mai 1930. — *Transmission* selon déclaration du 8 mai 1930 en faveur de *Henri Blanc*, Genève (Suisse). Mandataire: A. Bugnion, Genève; enregistrement du 20 mai 1930.

### Prolongations:

No. 31510. 20 mai 1920, 18 h. — (Ile période 1930-1935). — 11 modèles. — Calibres de montres. — *A. Schild S. A.*, Grenchen (Suisse). Mandataire: W. Koelliker, Bienne; enregistrement du 3 juin 1930.

No. 31535. 28 mai 1920, 20 h. — (Ile période 1930-1935). — 2 dessins. — Tableaux d'enseignement. — *Fabriques des Montres Zénith, successeur de Fabriques des Montres Zénith Georges Favre-Jacot et Cie*, Le Locle (Suisse). Mandataire: A. Ritter, Bâle; enregistrement du 23 mai 1930.

No. 37590. 29 mai 1925, 19 h. — (Ile période 1930-1935). — 1 modèle. — Calibre de montre. — *A. Schild S. A.*, Granges (Soleure, Suisse). Mandataire: W. Koelliker, Bienne; enregistrement du 3 juin 1930.

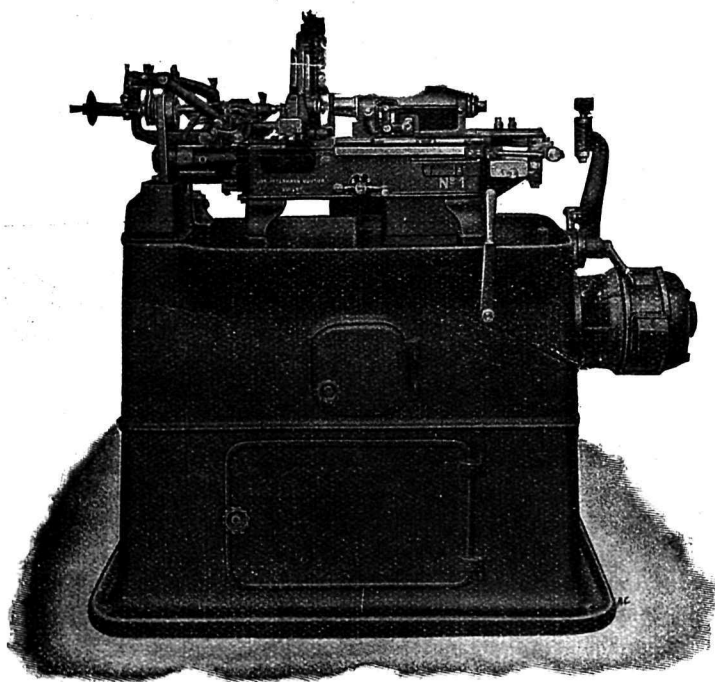
## Ateliers de Constructions Mécaniques

# JOSEPH PETERMANN MOUTIER

Nous construisons actuellement les machines les plus perfectionnées pour le décolletage de pièces d'horlogerie pivotées et avec piqures.

3538

La seule machine suisse avec  
**commande directe par moteur**  
donc sans courroie ni lénix entre moteur et transmission.



## AIGUILLES DE MONTRES

*Emile Chappuis & fils*

Charrière 3

Téléphone 13.4

LA CHAUX-DE-FONDS

fabrique tous les genres, une seule  
qualité soignée aux prix des aiguilles  
ordinaires.

659

Spécialité: Aiguilles pour montres-baguette

## Banque Cantonale Neuchâteloise

LA CHAUX-DE-FONDS

Garantie de l'Etat

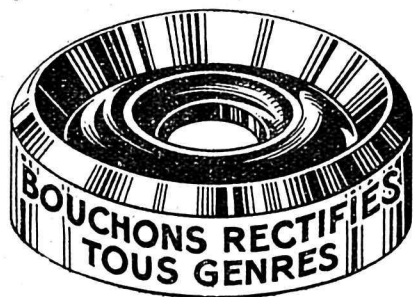
TOUTES OPÉRATIONS DE BANQUE  
AUX MEILLEURES CONDITIONS

3009

C'est à la Fabrique de Sertissages

**TIMOTHÉE VUILLE, Tramelan**

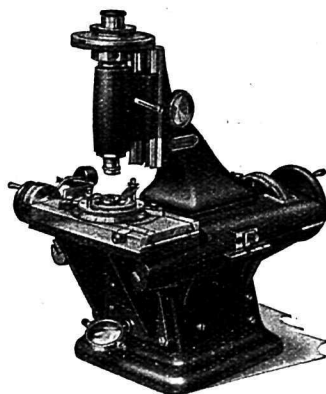
que vous obtiendrez les meilleurs



Téléphone 134

d'une interchangeabilité absolue, non empierrés ou avec empierrage de première qualité. 934

Livre aussi tous genres de sertissages



Machine à mesurer et pointer N° 0

Modèle N° 2a, capacité 300/200 mm.  
 " N° 2, " 200/200 "  
 " N° 1, " 100/100 "  
 " N° 0, " 70/50 "

**HENRI HAUSER S.A.**

Fabrique de Machines de précision

**BIENNE 4**

Téléphone 49.22

SPÉCIALITÉS: 3000

**Machines à mesurer et pointer de haute précision**

Perceuses sensibles de précision  
 Modèles I et II, capacités 2 et 4 mm.  
 à 1 et plusieurs arbres.

**Machines d'ébauches modernes**

Machines à sortir de précision de tous systèmes

## Mouvements ancre et cylindre

11,8mm (5 1/4 lig.), 12,4mm (5 1/2 lig.)

14,6mm (6 1/2 lig.), 15,2mm (6 3/4 lig.)

19,7mm (8 3/4 lig.), 20,3mm (9 lignes)

**Mouvements baguettes**, 3 1/4 et 4 1/2 lignes.  
 Montres finies en or, argent et plaqué.

**G. FROIDEVAUX, La Chaux-de-Fonds,**

D.-P. Bourquin, 19.

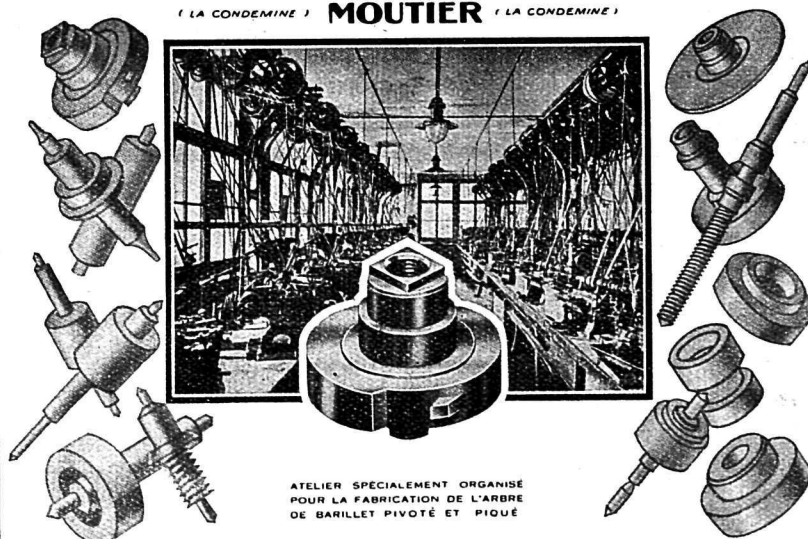
Téléphone 26.02.

952

FABRIQUE DE FOURNITURES D'HORLOGERIE

**HERMANN KONRAD S.A.**

( LA CONDEMINÉ ) MOUTIER ( LA CONDEMINÉ )



ATELIER SPÉCIALEMENT ORGANISÉ  
 POUR LA FABRICATION DE L'ARBRE  
 DE BARILLET PIVOTÉ ET PIQUÉ

## Fabrication d'arbres de barillet

**Qualité spéciale**

La spécialité consiste en ce que la piqure est faite non seulement dans le sens diamétral, mais qu'elle atteint les deux faces, comme l'indique notre petit cliché ci-contre.



La qualité de notre travail favorise la fabrication du barillet par procédés interchangeables.

Notre outillage comportant plus de 150 machines perfectionnées est le mieux compris pour la fabrication de l'arbre de barillet.

**Demandez nos échantillons.**

## VISITEZ la Belgique qui fête le Centenaire de son Indépendance.

### ANVERS:

Exposition internationale, coloniale, maritime et d'art flamand,  
 ouverte jusqu'au 26 octobre.

### LIÈGE:

Exposition internationale, grande industrie, sciences, applications, art wallon,  
 ouverte jusqu'au 15 novembre.

### BRUXELLES:

Exposition historique 1930. Centennale de l'Art belge  
 Cortèges et festivités historiques, militaires et artistiques (juillet-octobre).

### MONS:

Exposition des Maîtres anciens du Hainaut.

### GAND:

Exposition des arts décoratifs, floraux,  
 (29 juin au 31 août).

### NAMUR:

Exposition des Trésors d'art religieux et d'orfèvrerie  
 (13 juillet au 15 septembre).

Billets circulaires à prix réduit de 5 ou de 15 jours  
 qui vous permettent de séjourner aux plages belges.

S'adresser à M. **PITOT**, 55, Leynesstr., Bâle.

M.B.  
P.O.G.

**TH. MAEDER, Bienne**

Maison fondée en 1866

Téléphone 28.37

Marque déposée

**Plaqué or galvanique**

Se fait en qualité 5, 10 et 20 ans, en 14 et 18 kt.

Maison de toute confiance.

408